

Rapport d'activités 2011

Activités du Centre MITIC interjurassien dans le domaine de l'intégration des technologies, des médias et de l'image à l'école obligatoire, selon le contrat du 1^{er} mars 2007 passé entre le Canton de Berne et la République et Canton du Jura



Centre MITIC interjurassien
OECO - Office de l'enseignement préscolaire
et obligatoire, du conseil et de l'orientation
Chemin des Lovières 13
2720 Tramelan



Centre MITIC interjurassien
SEN - Service de l'Enseignement
Rue du 24 septembre 2
2800 Delémont

Delémont et Tramelan, le 21 mai 2012

Table des matières

Table des matières	2
Projets et activités liés au Centre MITIC interjurassien	3
Introduction	5
Rapport d'activités	5
1.1. Informations	5
1.2. Intégration scolaire	6
1.3. Formation	10
1.4. Journal Regards	10
1.5. Contacts internes / externes	11
1.6. Frais de fonctionnement	11
1.7. Coûts des activités	12
Perspectives	12
1.8. Sites prêts à l'emploi pour les écoles	12
1.9. Copyright et droits d'auteurs	13
1.10. PPER et BSN	13
1.11. Educlasse : améliorations et contrôle de qualité	14
1.12. Carnet de bord	14
1.13. Reprise des Cyberdéfis	14
1.14. Mémomachines	14
1.15. Dictées audio 2.	14

Projets et activités liés au Centre MITIC interjurassien

	Projets, activité	Buts, objets	Domaines, contrat	Informations détaillées, URL, état
Serveurs externes	Portail du CMIJ : Blog d'info Support SAI Autres sites	Informations aux animateurs et animatrices MITIC des écoles, aux enseignant-e-s, aux autorités scolaires	Informations	Portail d'accès à toutes les ressources en ligne et services proposés par le Centre. Site : www.cmij.ch
	OECO et SEN: adresses de courriel professionnelles	Gestion des adresses de courriel professionnelles des enseignant-e-s et des adresses génériques des directions d'écoles et des commissions scolaires	Lieu virtuel d'échanges educanet2	BE : système fonctionnel depuis juin 2006 en relation avec PERSISKA (gestion des salaires). JU : système fonctionnel par l'annuaire d'EDUC et le maintien de la base par le secrétariat du SEN. Projet : automatiser l'accès aux ressources de certains intranets Educ pour les enseignant-e-s du canton de Berne.
	Mise à disposition de documents pédagogiques	Accès aux documents validés par COMEO et les autres commissions dans l'intranet du portail pédagogique bernois et dans celui d'Educ (JU), accès à la BSN et à la PPER	Lieu virtuel d'échanges educanet2	Développer les synergies et les collaborations avec les cantons romands (CIIP), la BSN (bibliothèque scolaire numérique) et la PPER (plateforme du plan d'étude romand). Projet : Mettre à disposition des ressources électroniques d'enseignement et d'apprentissage (RéEA) BE et JU sur ces plateformes. Collaboration avec la HEP-Bejune pour le catalogage des ressources (PF4).
Serveur pédagogique EDUC	Telemedias	Mettre en valeur les productions médiatiques des élèves du Jura et de la partie francophone du canton de Berne	Intégration scolaire	31 productions d'élèves en 2011 Refonte du site. Nouvelle interface. Projet : développer l'éducation aux médias dans educlese en créant des activités interactives autour de la photo, de la vidéo et du son. Site : www.educlese.ch/telemedias
	Ultracourt	7 ^e festival de petits films d'animation réalisés par les classes jurassiennes et bernoises francophones	Intégration scolaire	64 productions réalisées par 14 classes jurassiennes et 4 classes bernoises ont été présentées au cinéma Colisée à Porrentruy. Projet : le Centre MITIC interjurassien organise le 8 ^e festival le 15 juin 2012 à Moutier. Site : www.ultracourt.ch
	Cyberdéfi	Activité MITIC sur internet ouverte à toutes les classes francophones de l'école enfantine à la 10 ^e	Intégration scolaire	Participation : 656 classes, soit 11'600 élèves, dont 280 classes de l'espace interjurassien ; Projet : Reprise et mise en évidence des Cyberdéfis pour une utilisation durant les cours traditionnels. Site : www.cyberdefi.ch
	Educlasse	Offrir une ressource d'enseignement et d'apprentissage en ligne, pluridisciplinaire, destinée aux écoles du canton du Jura et de la partie francophone du canton de Berne	Intégration scolaire	Statistiques 2011 : 500'000 visiteurs, 1,85 mio. de pages consultées. Priorités en 2011 : base de données Educlasse, multiplier les mémomachines. Intégrer les défis du Cyberdéfi. Projets : lier Educlasse à la PPER et à la BSN, Développement des possibilités du Carnet2bord, notamment par un suivi adaptatif du travail des élèves. Site : www.educlese.ch
	Devoirs en ligne	Pérennisation du service pour la partie francophone bernoise	Support	Troisième année de fonctionnement sur l'ensemble du Jura et de la Berne francophone. Le service est assuré de manière paritaire par six enseignant-e-s de chaque canton. Projet : assurer une promotion plus efficace afin de toucher toutes les classes des cycles 2 et 3. Proposer une collaboration avec la recherche de la HEP-BEJUNE en utilisant le corpus des données déjà à disposition. http://www.educlese.ch/devoirs
	Serveur EDUC	Serveur physique hébergeant les sites présentés ci-dessus.	Technique	Les sites d'EDUC nécessitent des hautes performances en termes de rapidité d'accès et de volume des données téléchargées. L'ensemble des serveurs sont hébergés et virtualisés chez Swisscom depuis le mois de novembre 2011. Les problèmes techniques engendrés par cette migration sont actuellement tous résolus. Projet : étudier la faisabilité d'un hébergement centralisé « clef en main » pour les sites des écoles (CMS multi-sites).

	Projets, activité	Buts, objets	Domaines, contrat	Informations détaillées, URL, état
Services et prestations	Soutien vidéo	Fournir un appui aux écoles qui désirent réaliser une activité multimédia	Support	MM Res Flückiger et Nicolas Chèvre interviennent dans les classes intéressées à entreprendre une activité multimédia et qui ont besoin d'un soutien organisationnel et technique.
	Formation continue	Fournir des contenus et des animateurs pour la partie MITIC du carnet de cours	Formation	Préparation des offres de formation continue dans le domaine MITIC en collaboration avec la HEP BEJUNE. Site : http://www.hep-bejune.ch
	Contacts	Maintenir et développer les contacts avec les partenaires	Contacts internes et externes Coopération	CIIP, COMETE, Plan d'étude romand (PER), educa, Swisscom, Recherche HEP BEJUNE, Schulinformatik PHBern, Centres de compétence MITIC cantonaux romands, tessinois et alémaniques, F3MITIC Romandie, SATW (académie suisse des sciences et techniques).
	Journal REGARDS	Intégration des MITIC dans l'enseignement	Information	Elaborée conjointement par l'équipe du Centre MITIC interjurassien et des enseignant-e-s des deux cantons, cette publication est destinée à mieux faire connaître les activités et les pratiques MITIC que rencontrent nos élèves dans leur quotidien scolaire.
	Support internet à l'école	Dépannage de premier niveau pour les connexions internet SAI parrainées par Swisscom	Support	Septante-trois tickets ont été ouverts en 2011, dont vingt et une demandes de parrainage ou d'augmentation de la bande passante, deux résiliations et trente-six dépannages. Nette hausse des cas à traiter. Projet : Etudier les possibilités de rendre accessible un très haut débit à bas coût pour les écoles.
	Helpdesk	Permanence à disposition des personnes ressources dans les écoles	Helpdesk	Le service est ouvert sur les heures de bureau et les personnes contactent le Centre par courriel, téléphone ou au moyen d'un formulaire de contact. centremitic@cmij.ch / www.cmij.ch
	Projet Educa.id identité numérique	Intégration des MITIC dans l'enseignement	Expertise Recherche	Le système d'attribution d'une identité numérique développé par EDUCA est opérationnel; il utilise des systèmes open source compatibles avec les autres systèmes existants (celui de SWITCH par exemple). Les cantons doivent pouvoir être des tiers de confiance et garder la haute main sur les identités numériques des utilisateurs (fonctionnaires, enseignants, élèves ...). Les personnes disposant d'une adresse de courriel sur educanet ² sont intégrées automatiquement au système.
	Ateliers ouverts	Intégration des MITIC dans l'enseignement	Formation	Trois ateliers interjurassiens ont été organisés sur les sites de Bienne et de Tavannes. Thèmes : Participer à la semaine des médias, recherche sur internet, Anipaint.

Introduction

Le Centre MITIC interjurassien a comme mission de favoriser l'intégration de l'éducation aux médias et à l'image, ainsi que de l'usage de l'ordinateur et d'internet à l'école obligatoire. Le présent rapport donne une description des activités menées par le Centre et s'inscrit dans la continuité des efforts de ces dernières années ; il débouche sur des propositions d'actions pour l'avenir. Le lecteur ou la lectrice retrouvera dans ce document un schéma connu et bien rôdé comprenant un tableau résumé des résultats obtenus, suivi d'un développement plus détaillé des tâches principales du Centre.

L'année 2011 a été marquée par un gros travail sur les ressources en ligne et le site Educlasse. Le déménagement de nos serveurs éducatifs chez Swisscom doit permettre d'assurer une haute disponibilité de nos ressources numériques et des services.

Interjurassien depuis 2007, le CMIJ propose des services et mène des actions qui touchent :

- les activités destinées aux classes,
- le support aux animateurs et animatrices MITIC dans les établissements,
- l'information aux enseignant-e-s et aux partenaires de l'école.

Rapport d'activités

1.1. Informations

1.1.1. CMIJ.ch

Le CMIJ dispose d'un d'hébergement chez Infomaniak, pour la base administrative du CMIJ. Des outils collaboratifs, un blog d'information et un portail d'accueil y sont installés.

Le Centre MITIC est également représenté sur internet par plusieurs noms de domaines tels que www.cmij.ch / www.educlasse.ch / www.telemedias.net / www.coffretmitic.ch / www.ultracourt.ch.

Depuis octobre 2011 deux serveurs en *cloud* chez Swisscom remplacent le serveur EDUC, localisé jusqu'ici au Service de l'Informatique. La nature même du Centre MITIC interjurassien et les exigences en disponibilité et performances nécessaires à Educlasse, à Telemedias et au Cyberdéfi ont rendu nécessaire la migration de ce serveur vers un support plus moderne, mieux calibré, et plus neutre. Les frais d'hébergement et de maintenance sont pris en charge à part égale par les deux cantons dans le cadre du budget ordinaire alloué pour le Centre MITIC.

Le Centre gère un service d'aide offrant des prestations par courriel, téléphone, aide en ligne ou plateforme internet, s'adressant exclusivement aux animateurs et animatrices MITIC ainsi qu'aux responsables MITIC en fonction dans leur école.

En matière de support, le Centre assure une permanence à partir de ses bureaux situés au CIP à Tramelan. Ce service fonctionne bien et les échos reçus sont positifs.

Récapitulation des principaux domaines de demandes de renseignements ou d'orientation :

- la connexion internet sur le réseau de Swisscom
- les renseignements en relation avec les équipements et les infrastructures
- l'hébergement de sites web et d'applications
- les licences EDU pour des logiciels
- les possibilités de formation MITIC pour le corps enseignant
- les concepts MITIC dans les écoles
- les ressources d'enseignement et d'apprentissage en ligne

Le Centre est le support de premier niveau pour les connexions Swisscom « Internet à l'école » des deux cantons. Les services actuellement offerts sont :

- le raccordement au réseau pédagogique Swisscom (cantonal)
- le blocage ou le déblocage de sites web (filtre de contenu indésirable sur le pare-feu cantonal)
- l'ouverture ou la fermeture de ports sur le réseau (pare-feu cantonal)
- l'augmentation de la bande passante ou le passage au haut débit
- l'administration du serveur à distance, l'accès VPN, les adresses IP publiques d'école

Au cours de l'année 2011, septante-trois cas de dépannage ou de modifications de la connexion ont été traités en collaboration avec Swisscom. La fiabilité des 221 connexions installées dans les écoles et la promptitude des diverses interventions techniques sont à souligner.

Depuis 2010, Swisscom permet aux écoles d'accéder au très haut débit au moyen de l'offre EXTRA. Dans le cadre de cette nouvelle offre, la connexion de l'école à internet reste gratuite, mais l'école qui choisit d'y avoir recours doit payer pour bénéficier du pare-feu et du filtre de contenu indispensables à la sécurité de son réseau.

Un souci important a été rencontré en 2011: dans le canton du Jura il a été décidé il y a 5 ans que l'administration des écoles passerait par le réseau Swisscom. En effet, le canton de Neuchâtel exigeant un haut niveau de sécurité d'accès sur le serveur CLOEE, il a été décidé d'utiliser le réseau pédagogique "**Swisscom: internet à l'école**" pour relier les écoles à CLOEE en passant par le Service de l'informatique.

En août 2011, après avoir changé un pare-feu, le Service de l'Informatique a bloqué des accès et signalé des anomalies au sein du réseau Swisscom.

Les conséquences constatées dans les écoles : lenteurs de l'accès internet, sites anormalement bloqués et lenteur dans l'usage de CLOEE. Le SDI a alerté le CMIJ qui a relayé l'information à Swisscom. Comme aucun constat d'abus n'a été fait, des séances ont été convoquées par le SDI.

Le problème est que le SDI souhaite faire "le ménage" dans un réseau qui ne lui appartient pas et dans lequel il s'est invité. De plus, à chaque fois qu'un problème est soulevé, il semble que la responsabilité incombe à une école du secondaire II.

Les négociations se sont terminées en queue de poisson. La piste poursuivie maintenant est de séparer le secondaire II de l'école obligatoire. Ceci devrait être formalisé et mis en place d'ici juillet 2012.

1.2. Intégration scolaire

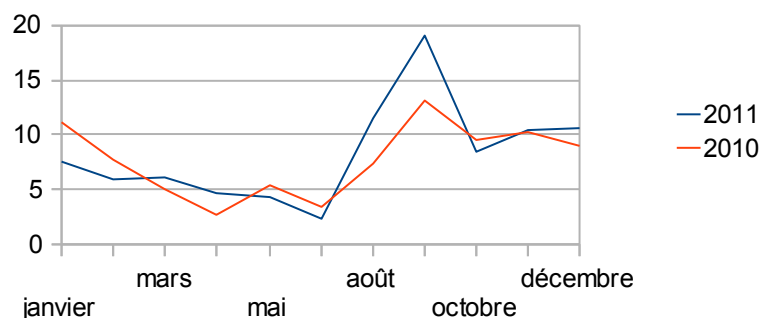
1.2.1. Devoirs en ligne

Rappel : en janvier 2009, le service d'aide aux devoirs en ligne, qui fonctionne depuis plusieurs années dans le canton du Jura, accueille tous les élèves des écoles bernoises francophones. Il s'agit d'un projet pilote. En 2010, le statut de ce service change dans le canton de Berne et l'OECO décide de maintenir son ampleur et sa fréquence sur le long terme. La permanence est ouverte quatre soirs par semaines de 18h30 à 19h30.

A fin 2011, le team d'enseignant-e-s qui répondent aux élèves est composé pour moitié de Bernois et pour moitié de Jurassiens. Le service fonctionne globalement à satisfaction. Le seul problème rencontré est apparu au moment de la migration du serveur educlasse au mois de novembre.

La fréquentation est en hausse par rapport à 2010, avec une moyenne de huit à neuf élèves par soir. Chaque question posée induit en moyenne huit réponses ou interactions avec les enseignant-e-s.

Elèves connectés les jours d'ouverture du service



Le graphique ci-dessus indique que la fréquentation est spécialement forte à la rentrée d'août. Les élèves reçoivent les informations de connexion et un rappel sur le fonctionnement à ce moment-là.

- www.educlasse.ch/devoirs

1.2.2. Telemedias

Le site www.telemedias.net diffusait depuis 2005 les productions médiatiques des élèves de la région. En 2011, ce lieu de diffusion a été intégré à www.educlasse.ch, offrant une palette supplémentaire au site pédagogique du Centre MITIC interjurassien.

Une nouvelle classe d'éducation aux médias a ainsi été créée. Elle propose dans un habillage en trois dimensions:

- un écran de projection pour les nouveautés dont la résolution et la taille ont été améliorées, ce qui permet une lecture en plein écran
- une filmothèque regroupant plus de trois cents réalisations déjà diffusées
- un moteur de recherche répertoriant ces réalisations.

On y trouve également une sélection de liens proposant aux élèves des activités certifiées dans plusieurs domaines de l'éducation aux médias.

Dans la nouvelle salle des maîtres d'Educlasse, un dossier présente dorénavant les prestations proposées par Télémedias, ainsi que la procédure à suivre pour y accéder.

Et sur le terrain l'Ecole secondaire de la Haute-Sorne a bénéficié d'un encadrement professionnel pour une activité de réalisation vidéo pendant sa semaine hors-cadre.

1.2.3. Festival de l'Ultracourt

Le 7e Festival de l'Ultracourt a eu lieu le vendredi 17 juin 2011 à Porrentruy.

300 spectateurs, élèves, parents, enseignants, politiciens ont assisté à la projection des meilleures réalisations ultracourtes de l'année dans le cadre du cinéma Colisée.

Vingt classes du Jura et du Jura bernois ont réalisé des films d'animation, élargissant ainsi leur champ de compétences dans la maîtrise du multimédia et dans le domaine de la narration. Sur les 64 films réalisés, le jury a retenu 30 films pour sa sélection officielle et attribué des prix à dix d'entre eux.

- <http://www.ultracourt.ch>

1.2.4. Cyberdéfi

Le 12^e Cyberdéfi a réuni 656 classes et plus de 11'600 élèves ont participé à l'épreuve du 29 novembre 2011. La participation générale est restée stable par rapport à l'année 2010.

278 classes provenaient de l'espace interjurassien. Le nombre de classes qui participent est relativement stable dans le canton du Jura et dans le canton de Berne. La stabilité jurassienne s'explique très simplement : tous les cercles scolaires (sauf 1) participent au Cyberdéfi. L'effet MITIC 2009 est donc toujours présent, mais les écoles préfèrent inscrire moins de classes mieux équipées que de participer au Cyberdéfi avec un ou deux ordinateurs connectés. A souligner encore que 3250 élèves du canton du Jura ont pris part à cette 12^e édition, ce qui représente plus d'un élève sur 3. Pour le canton de Berne 1360 élèves bernois ont concouru cette année, ce qui constitue une progression honorable.

Classes participantes	Jura	Berne
2010	221	77
2011	202	76

L'édition 2011 du concours a été appréciée dans toutes les classes, avec quelques bémols en 5e année et à l'école enfantine. Pour ces deux années la complexité des activités a été mal ajustée. Ce travail nécessite un recul que le concept même de concours ne permet pas. Il arrive donc parfois, lors de certaines éditions, que le concours soit trop difficile pour une des 11 années scolaires concernées.

- <http://www.cyberdefi.ch>

1.2.5. Les défis du Cyberdéfi

L'objectif du groupe Cyberdéfi est de donner une pérennité aux défis des douze premiers concours, de manière à pouvoir les utiliser comme activité ponctuelle lors des leçons disciplinaires. Plusieurs "problèmes" peuvent être proposés comme mise en route d'une nouvelle matière, ou alors comme développement de type "pour aller plus loin".

Sur les 330 défis proposés lors des 12 cyberdéfis, le groupe a travaillé d'arrache-pied durant l'année 2011 pour remettre au goût du jour 200 défis, présentés lors de la journée intercantonale RomanTIC. Tous ces défis sont accessibles via www.cyberdefi.ch ou directement depuis l'ascenseur d'Educlasse en tapant le numéro de l'activité. Chaque défi a reçu un numéro unique supérieur à 7000.

1.2.6. Educlasse

Plateforme centrale de l'intégration scolaire des MITIC pour l'espace interjurassien, le site Educlasse poursuit sa progression. En 2011, on a compté 500'000 visiteurs et 1,85 millions de pages vues.

Le groupe Educlasse a terminé en 2010 son travail de recensement des activités proposées par le site. Dès l'automne 2011, l'interface de consultation est accessible depuis le lien « salle des maîtres » au fond de chaque page du site Educlasse, et pour les élèves, depuis l'ascenseur d'Educlasse.

En quelques clics, il est possible de trouver une activité présente sur le site. Chaque activité ayant un numéro unique (comme les exercices d'un livre), il est désormais possible d'atteindre depuis l'ascenseur n'importe quel exercice ou activité proposée par Educlasse en un clic !

<http://www.educlasse.ch>

Le groupe Educlasse du CMIJ dispose également d'un protocole permettant de suivre les activités qui viennent d'être mises en ligne, de manière à les répertorier rapidement dans la base de données d'Educlasse.

1.2.6.1 Salle des maîtres d'Educlasse

Une des grandes nécessités du site Educlasse était de pouvoir disposer d'un lieu central pour les enseignants utilisant ce site avec leurs élèves. La salle des maîtres est accessible pour tous les enseignants du Jura et de la partie francophone du canton de Berne, mais également par tout enseignant disposant d'une adresse educanet2, ce qui rend le site compatible et ouvert à la Suisse Romande, et à la PPER.

Présentée sous la même charte graphique que le site Educlasse, la salle des maîtres virtuelle permet aux enseignants de disposer:

- de documents PDF pour les enseignants: livre du maître pour une utilisation pédagogique d'Educlasse.
- de base de données complètes des activités d'Educlasse et du Cyberdéfi, y compris les corrigés quand disponibles.
- de codes d'accès (pour des zones d'Educlasse fermées: corrections, ou tests)
- d'une plateforme de conception de quiz.
- d'une plateforme pour le suivi des classes, les enseignants peuvent y inscrire leurs classes, attribuer à chaque élève un identifiant, organiser un plan de travail et suivre son accomplissement.

Cet outil a été salué lors des deux journées des rencontres des animateurs MITIC BE et JU.

1.2.6.2 Mémomachines et carnet de bord

En 2011, le groupe Educlasse du CMIJ a lancé un concept novateur pour l'apprentissage "par coeur".

La Mémomachine sur Educlasse :

- reprend le principe des **cartes à mémoriser**, mais en amenant la **vérification immédiate de l'écrit**.
- travaille avec tout ce qui est recensé par le PER dans un thème donné.
- **responsabilise** les élèves qui élaborent à partir d'une liste les verbes et les temps à entraîner.
- **s'adapte** aux élèves qui l'utilisent plusieurs fois.
- permet aux enseignants de **suivre la progression** de leur classe.

Le thème porteur de l'année 2011 a été la conjugaison des verbes en français.

D'après le PER (L1-26 et L1-36), l'élève doit notamment savoir construire et orthographier correctement les verbes les plus fréquents aux modes et temps étudiés. La conjugaison des verbes doit être entraînée pour être bien maîtrisée. Le passage par l'écrit est indispensable afin de formaliser l'orthographe de chaque forme.

Plusieurs collègues du CMIJ ont donc établi une liste exhaustive de tous les verbes "modèles" du PER, à toutes les formes, en respectant les années Harnos d'introduction et d'entraînement.

Les élèves peuvent désormais être accompagnés de 5H à 11H pour la conjugaison des verbes. L'avantage principal étant que les élèves ne sont plus questionnés sur les formes verbales qu'ils maîtrisent, et sont questionnés fréquemment sur celles qu'ils ne maîtrisent pas bien.

1.2.6.3 Educlasse et les animateurs MITIC

Après un gros travail de fond sur le site Educlasse, la transmission dans le terrain de ces outils d'enseignements par les MITIC devait être faite. Deux séances ont été organisées les 7 septembre à Porrentruy et 14 septembre à Tavannes. Quarante animatrices et animateurs ont participé à chacune de ces séances. Voici les thèmes abordés :

- Base de données d'Educlasse
- Salle des maîtres d'Educlasse
- Suivi de l'élève
- Mémomachines de la conjugaison
- Telemédias 2
- Regards n° 5

Il a été demandé aux animateurs de prendre du temps en séance des maîtres pour transmettre les informations.

Le degré de satisfaction a été élevé, puisqu'il s'agissait d'éléments très concrets facilitant l'enseignement, et permettant aux animateurs de trouver auprès de leurs collègues un point d'accrochage fort dans l'intégration des MITIC.

1.3. Formation

Le Centre évalue les besoins de formation continue dans le domaine des MITIC et propose des modèles et des contenus à la Haute école pédagogique BEJUNE.

La séance de préparation des contenus a été annulée cette année. Les propositions de cours sont en adéquation avec l'actualité MITIC interjurassienne et neuchâteloise et les statistiques de fréquentation des cours organisés par la HEP. Il est à remarquer qu'en 2011 aussi, les cours de base en informatique ainsi que les cours à caractère plus « pédagogiques », comme l'usage possible des tableaux blanc interactifs, de la connaissance des réseaux sociaux, de l'usage de la télévision ou du cinéma en classe, ont rencontré peu de succès et ont été annulés faute d'un nombre suffisant de participant-e-s. Une explication possible est le grand nombre de formations obligatoires liées au projet MITIC09 dans le Jura et aux cours qui concernent l'introduction au PER dans l'ensemble de l'espace interjurassien.

Le CMIJ propose, en collaboration avec la HEP-BEJUNE, des ateliers de proximité MITIC. En 2011, il a organisé et proposé aux enseignant-e-s trois ateliers ouverts intercantonaux :

- « Réaliser la Une d'un journal en lien avec la semaine des médias » à Tavannes.
- « Recherche sur Internet : un outil d'apprentissage pour les élèves » à Bienne.
- « Introduction à Anipaint » à Tavannes.

D'autre part, des cours MITIC sont régulièrement proposés dans le carnet de la HEP.

1.4. Journal Regards

Le journal Regards se fait un nom dans les salles des maîtres. De lecture rapide grâce à une mise en page agréable, il donne des exemples pratiques et réalisables d'activités MITIC à l'école.

Deux numéros du journal Regards ont paru pendant l'année. Son tirage est passé de 800 à 1000 exemplaires afin de renforcer la promotion des MITIC auprès des enseignant-e-s des deux cantons.

Le numéro 4 (hiver 2010-2011) comportait les thèmes suivants :

- Mon portrait: une activité du coffret MITIC
- Concours de unes de la Semaine des Médias
- Un festival du film à l'école: l'image objet d'étude
- A lire: "Mainstream" de Frédéric Martel

Le numéro 5 (automne 2011) :

- Portrait d'un précurseur : Jean-Pierre Eyer.
- Reporters vidéo au cœur de la fête de la Solidarité.
- La rentrée d'educlasse : visite guidée sur toutes les nouveautés.
- Image de soi : cours photo.

Le Centre espère que les suggestions d'activités, les reportages et la palette des ressources qui sont à découvrir dans les pages de ce journal, motiveront les enseignantes et les enseignants à mieux explorer le domaine de l'éducation aux médias, de la communication et d'internet. Une réflexion est lancée pour trouver la meilleure méthode de mesure de l'impact de cette publication dans le terrain.

1.5. Contacts internes / externes

Le CMIJ maintient et développe les contacts avec les partenaires des autres cantons et aux niveaux intercantonal et international.

Le séminaire annuel organisé par Swisscom en novembre à Bad Ragaz portait sur les plateformes et les services. Quelle sera le visage d'educanet³ ? Faut-il encore des plateformes collaboratives ? Quelles ressources d'apprentissages peuvent fournir les prestataires privés, tel Swisscom, qui disposent d'un grand savoir faire en ce domaine ? Peut-on les utiliser à l'école obligatoire ? Affaire à suivre.

Le partenariat avec le Bureau de l'informatique scolaire (BIS) de Neuchâtel continue autour des ressources numériques d'apprentissage. Berne et Jura peuvent bénéficier pour une somme modique des droits sur les diverses RéEA créées par les Neuchâtelois autour de « Mon manuel de français » et de « Que d'histoire ». Le Centre MITIC est chargé de préparer au mieux la diffusion de ces ressources en retravaillant la documentation et le conditionnement pour les différentes plateformes (Win, MacOS, Linux).

Autres dossiers de partenariat :

- CIIP (groupes experts, COMETE)
- Administrateurs d'institutions cantonales sur educanet2

1.6. Frais de fonctionnement

1.6.1. Dépenses

La direction du CMIJ établit un décompte annuel des frais, décrits à l'article 14 alinéa 3 du contrat, à l'intention du groupe de pilotage. Ce décompte est contrôlé par les deux cantons qui répartissent les coûts dans les deux postes « Matériel bureau et informatique » et « Honoraires et prestations de service ».

1.6.2. Secrétariat

L'appui de secrétariat, fourni et coordonné par Mme Lorraine Montavon (SEN), est entre autre chargé des diverses statistiques d'engagement des personnes, de la facturation et répartition des coûts, de la diffusion dans les écoles des diverses publications et information du Centre ainsi que de l'établissement des divers procès verbaux lors des séances. Ce travail permet aux personnes concernées de mieux appréhender les diverses missions et travaux du CMIJ et d'en optimiser les apports.

Le secrétariat fonctionne également pleinement pour les deux événements annuels du CMIJ que sont le Cyberdéfi et le Festival de l'Ultracourt : affiche, courrier, invitations, mise en page du document pédagogique du Cyberdéfi, confection des diplômes et préparation de la remise des prix.

1.6.3. Appui technique en informatique

Le transfert et la maintenance du serveur sur le Cloud de Swisscom ont été assurés par la maison Practeo. Grâce à leur expertise les délais d'intervention en cas de nécessité sont réduits au minimum. Les coûts réels induits par nos serveurs sont maintenant complètement transparents et répartis à parts égales sur les deux cantons.

1.7. Coûts des activités

Rubriques	Dépenses
Cyberdéfi (11ème éd.)	9'290 Fr.
Festival de l'Ultracourt	4'400 Fr.
Noms de domaines	70 Fr.
Vidéastes Telemedias	1700 Fr.
REGARDS	2470 Fr.
Serveurs, hébergements	6'550 Fr.

Perspectives

1.8. Sites prêts à l'emploi pour les écoles

Il est devenu important, voir urgent, de prendre une nouvelle orientation concernant les CMS, de type Joomla, Wordpress ou SPIP/Eva utilisés pour les sites des écoles.

Depuis plusieurs années nous avons fait la promotion de ces outils de création de site, soit dans les formations des animateurs et animatrices MITIC ou simplement dans les réunions organisées à leur intention. Certains sites sont hébergés sur le serveur Educ, d'autres chez educanet2 ou chez des prestataires privés.

Si l'installation d'un CMS est en général facile à réaliser, la maintenance des divers modules en fonction des évolutions techniques des serveurs et des langages de programmation est assez ardue. Un site peut ainsi devenir rapidement obsolète, perdre de ses fonctionnalités ou devenir très vulnérable aux attaques systématiques dont il sera l'objet. Les personnes ressources dans les écoles doivent pouvoir se concentrer sur l'aspect éditorial du site et l'accompagnement des collègues rédacteurs. L'aspect technique devrait être confié à une personne spécialisée dans la maintenance de serveurs internet.

Le Centre MITIC aimerait pouvoir offrir une prestation analogue à celle du canton de Neuchâtel qui propose aux écoles d'ouvrir un site basé sur le CMS Wordpress. Celui-ci est hébergé et maintenu par le service informatique du canton.

Il faut maintenant déterminer s'il est possible d'héberger sur demande des sites d'école sur le serveur Swisscom en sous-traitant la maintenance à notre prestataire actuel. Les frais pour l'espace d'hébergement et la maintenance doivent être estimés avec soin et il faudra bien sûr déterminer un modèle de financement de cette prestation qui ne doit pas forcément être entièrement gratuite.

1.9. Copyright et droits d'auteurs

Pour proposer des documents audio ou vidéo provenant de sources externes sur un site ouvert (sans mot de passe) comme educlasse.ch, il est nécessaire de tenir compte des informations suivantes :

- Le site internet qui met à disposition du contenu audio ou vidéo doit s'acquitter d'une redevance de Fr. 12.50 par mois. Ceci permet la mise à disposition de contenus légaux qui proviennent de sites tels que YouTube.com (vidéos en ligne) ou Deezer.com (musique en ligne), etc.
- Dans le cas où un site désire mettre à disposition des fichiers en streaming (pas de téléchargement proposé), il est nécessaire d'annoncer les fichiers en question et de payer le montant de Fr. 1.25 par minute. Le montant minimal à verser par annonce est de Fr. 30.-. Une autorisation de la maison de disque ou du détenteur des droits est néanmoins nécessaire.
- D'après la Suisse, le fait que la RTS mette à disposition des émissions sous licence Creative Commons n'est pas légal. Le problème réside dans le fait que la RTS n'autorise pas les coupes dans ses émissions en téléchargement. Ces émissions sont souvent des blocs de 60 minutes. Ceci implique que les chansons diffusées dans un programme sont obligatoirement incluses alors qu'elles sont protégées par des droits d'auteur.

Il s'agit de continuer à analyser l'évolution de la situation avec soin afin de trouver une solution élégante, légale et optimale financièrement parlant pour les ressources multimédia présentes sur Educlasse. Il faudra aussi suivre les changements de législation et l'adaptation du droit des auteurs à la problématique de la reproduction et de la diffusion de contenu sur internet.

En encourageant la production de contenus sous licence « creative commons » nous avons une solution qui nous permet d'être détenteurs des droits en entier et de diffuser comme bon nous semble les contenus multimédias.

1.10. PPER et BSN

La plateforme du plan d'études romand (PPER) est disponible au public avec la version 2.0 du plan d'étude romand (PER).

Le chantier de la Bibliothèque Scolaire Numérique (BSN) est en phase finale. Le moteur de catalogage des ressources (nom de code « Archibald 2 ») nécessite encore des améliorations. Un concept de convergence entre une description des ressources et des objectifs d'apprentissage est toujours en discussion chez Educa.

Ce n'est qu'une fois les modalités d'intégration avec la PPER définies que les aspects techniques, organisationnels et financiers – très spécifiques à la solution que sera retenue – pourront être abordés.

La CIIP coordonne le dispositif qui permet de relier les activités MITIC disponibles dans les cantons à la BSN et à la plateforme du PER. La participation à ces travaux de coordination au travers des diverses commissions ad-hoc est à assurer si les cantons de Berne et Jura souhaitent participer pleinement à l'intégration des MITIC au sein de la Suisse romande.

Le Centre MITIC a collaboré à compléter la base de données intégrée dans le projet Friportail. Celle-ci permet de relier les compétences disciplinaires du PER, les ressources numériques d'enseignement et d'apprentissage et les compétences MITIC à acquérir par les élèves des trois cycles. A voir maintenant si la collaboration avec la PF4 de la HEP-Bejune permettra d'utiliser les compétences des documentalistes pour le catalogage des ressources identifiées comme pertinentes.

1.11. Educlasse : améliorations et contrôle de qualité

La base de données est opérationnelle, le travail 2012 consistera à améliorer le contrôle sur les activités réalisées par les enseignants externes au Centre, par exemple les dictées audio et les quiz en ligne.

Le groupe ad hoc doit définir un protocole qui permette de suivre en temps réel toute évolution des contenus proposés par le site Educlasse.

Le groupe devra également veiller à ce que les activités d'Educlasse collent aux objectifs spécifiques et généraux du PER, et à la possibilité de les relier quand il y a lieu à la plateforme du PER.

1.12. Carnet de bord

L'orientation prise par le Carnet2Bord permettra aux enseignants de piloter une suite d'activités Educlasse et de suivre les progrès des élèves. Si l'ensemble des enseignants jurassiens disposent d'un accès par défaut à Educ et Educlasse, il n'existe pas la possibilité aujourd'hui d'inscrire massivement et de manière sommaire tous les enseignants bernois dans la base de données de la salle des maîtres d'Educlasse.

Une fois de plus, le besoin de disposer d'une base de données centralisée bernoise se fait ressentir pour pouvoir offrir les mêmes services aux enseignant-e-s des deux cantons.

1.13. Reprise des Cyberdéfis

En 2012-2013, le travail consistera à revoir l'accompagnement de ces défis pour faciliter leur usage en classe et l'appropriation par les enseignant-e-s. Les étapes suivantes sont prévues :

- rendre autocorrectif tous les défis possibles
- créer un document de promotion auprès des enseignants
- organiser le « défi de la semaine »
- alimenter la base de données permettant de préparer une série de défis en fonction du degré d'enseignement et de la discipline.

1.14. Mémomachines

Vu l'avancée obtenue grâce à l'outil « Mémomachines » (personnalisation, adaptabilité, suivi par l'enseignant), il est prévu de développer cet outil plus largement :

- en mathématiques (grandeurs et mesures)
- en allemand (verbes et vocabulaire)
- en français (masculin-féminin, singulier-pluriel, pronominalisation)

1.15. Dictées audio 2.

Une version améliorée des dictées audio est également un objectif pour 2012.

- lecture automatique et répétitif par phrase du fichier audio
- ergonomie améliorée
- possibilité de rendre publiques ou privées les dictées réalisées par des enseignants.

Ressources

Canton de Berne

Pour le Canton de Berne, l'engagement des personnes est réparti comme suit :

Pierre-François Jeannerat	50%	codirection
Andreas Flückiger	5%	collaborateur
François Flückiger	60%	collaborateur
Christian Rossé	50%	collaborateur
Jean-Marc Rueff	35%	collaborateur

Canton du Jura

Pour le canton du Jura, les personnes sont engagées par le biais de l'arrêté sur le Centre d'Emulation Informatique du Jura.

Trois postes EPT sont répartis entre les travaux du CEIJ (infrastructure et équipement, demandes cantonales, gestion informatisée des écoles) et ceux du Centre MITIC (pédagogie).

L'équivalent de 2 postes EPT est alors affecté au Centre MITIC interjurassien:

Cyril Jeanbourquin	10 leçons	Codirection, Educlasse, Cyberdéfi, Ultracourt, Salle Telemedias
Benjamin Stebler	7 leçons	Telemedias, Regards, Educlasse, Mémomachines
Pierre Bill	5 leçons	Educlasse, Sciences Humaines
Yves Sanglard	6 leçons	Coffret MITIC, Cyberdéfi (resp. Défis), Mémomachines
François a Marca	7 leçons	Graphisme, Ultracourt, Cyberdéfi, Educlasse
Christian Gogniat	3 leçons	Carnet de bord, Mémomachines.
Emmanuel Zannato	4 leçons	Ultracourt, Telemedias
Liechti Céline	3 leçons	Cyberdéfi, Educlasse, Mémomachines
Christine Friche	4 leçons	Educlasse Anglais.
Jacques Widmer	4 leçons	Conteneur educanet2.ch, formation