

Rapport d'activités 2012

Activités du Centre MITIC interjurassien dans les domaines de l'intégration des technologies et de l'éducation aux médias et à l'image, à l'école obligatoire. Le fonctionnement et les activités du Centre sont définis dans le contrat du 1^{er} mars 2007 passé entre le Canton de Berne et la République et Canton du Jura.



Centre MITIC interjurassien
OECO - Office de l'enseignement préscolaire
et obligatoire, du conseil et de l'orientation
Chemin des Lovières 13
2720 Tramelan



Centre MITIC interjurassien
SEN - Service de l'Enseignement
Rue du 24 septembre 2
2800 Delémont

Table des matières

Table des matières	2
Résumé des projets et activités	3
Introduction	5
Rapport d'activités	5
1.1. Informations	5
1.2. Intégration scolaire	6
1.3. Formation	9
1.4. Journal Regards	9
1.5. Contacts internes / externes	9
1.6. Frais de fonctionnement	10
1.7. Coûts des activités	10
Perspectives	11
1.8. Sites prêts à l'emploi pour les écoles	11
1.9. P-PER et BSN	11
1.10. Educlasse et la fédération d'identités autour d'Educa.ID	12
1.11. Mémomachines	12
1.12. Courts-Métrage	13
1.13. JuraMITIC et RomanTIC 2013	13
Ressources	14

Résumé des projets et activités

	Projets, activité	Buts, objets	Domaines, contrat	Informations détaillées, URL, état
Serveurs externes	Portail du CMIJ : Blog d'info Support SAI Autres sites	Informations aux animateurs et animatrices MITIC des écoles, aux enseignant-e-s, aux autorités scolaires	Informations	Portail d'accès à toutes les ressources en ligne et services proposés par le Centre. Site : www.cmij.ch
	OECO et SEN: adresses de courriel professionnelles	Gestion des adresses de courriel professionnelles des enseignant-e-s et des adresses génériques des directions d'écoles et des commissions scolaires	Lieu virtuel d'échanges educanet2	BE : système fonctionnel depuis juin 2006 en relation avec PERSISKA (gestion des salaires). JU : système fonctionnel par l'annuaire d'EDUC et le maintien de la base par le secrétariat du SEN. Projet : automatiser l'accès aux ressources de certains intranets Educ pour les enseignant-e-s du canton de Berne.
	Mise à disposition de documents pédagogiques	Accès aux documents validés par COMEO et les autres commissions dans l'intranet du portail pédagogique bernois et dans celui d'Educ (JU), accès à la BSN et à la P-PER	Lieu virtuel d'échanges educanet2	Développer les synergies et les collaborations avec les cantons romands (CIIP), la BSN (bibliothèque scolaire numérique) et la P-PER (plateforme du plan d'étude romand). Projet : Mettre à disposition des ressources électroniques d'enseignement et d'apprentissage (RéEA) BE et JU sur ces plateformes P-MER. Reprise de la collaboration avec la HEP-Bejune pour le catalogage des ressources (PF4). Celle-ci était en stand-by en 2012 suite à des restructurations dans la HEP.
Serveurs pédagogiques	Telemedias	Mettre en valeur les productions médiatiques des élèves du Jura et de la partie francophone du canton de Berne	Intégration scolaire	40 nouvelles productions d'élèves mises en ligne. La priorité en 2012 a été de développer l'éducation aux médias dans educlasse en créant des activités interactives autour de la photo, de la vidéo et du son. Site : www.educlasse.ch/telemedias
	Ultracourt	8 ^e festival de films courts d'animation réalisés par les classes jurassiennes et bernoises francophones	Intégration scolaire	64 productions réalisées par 19 classes jurassiennes et 5 classes bernoises, dont 2 biennoises, ont été présentées au Stand à Moutier. Projet : le Centre MITIC interjurassien organise le 9 ^e festival Ultracourt le 21 juin 2013 au centre communal de Vicques. Site : www.ultracourt.ch
	Cyberdéfi	Activité MITIC sur internet ouverte à toutes les classes francophones de l'école enfantine jusqu'aux classes 12H	Intégration scolaire	Participation : 640 classes, soit 11'500 élèves, dont 301 classes de l'espace interjurassien ; (104 BE ; 197 JU) Projet : Reprise et mise en évidence des Cyberdéfis pour une utilisation durant les cours traditionnels. Site : www.cyberdefi.ch
	Educlasse	Offrir une ressource d'enseignement et d'apprentissage en ligne, pluridisciplinaire, destinée aux écoles du canton du Jura et de la partie francophone du canton de Berne	Intégration scolaire	Statistiques 2012 : 600'000 visiteurs, 2,3 mio. de pages consultées. Priorités en 2012 : portail du 1 ^{er} cycle, salle des maîtres d'Educlasse, suivi de l'élève (classes virtuelles), base de données des défis du Cyberdéfi, multiplier les mémomachines, dictée audio v2. Des activités pour le 1 ^{er} cycle sont en cours de réalisation. Projets : lier Educlasse à la P-PER et à la BSN (quand ce sera possible du côté CIIP). Lancer une demi-douzaine d'activités pour le 1 ^{er} cycle pour fin 2013. Drilliciels en grammaire française, en vocabulaire (Geni@I), livrets en mathématique. Site : www.educlasse.ch
	Devoirs en ligne	Pérennisation du service pour la partie francophone bernoise	Support	Le service fonctionne sur l'ensemble du Jura et de la Berne francophone et est assuré de manière paritaire par six enseignant-e-s de chaque canton. Projet : assurer une promotion plus efficace afin de toucher toutes les classes des cycles 2 et 3. Proposer une collaboration avec la recherche de la HEP-BEJUNE en utilisant le corpus des données déjà à disposition. http://www.educlasse.ch/devoirs
	Serveur	Serveur physique ou virtuel hébergeant les sites présentés ci-dessus.	Technique	Les sites nécessitent des hautes performances en termes de rapidité d'accès et de volume des données téléchargées. L'ensemble des serveurs sont hébergés et virtualisés chez Swisscom depuis le mois de novembre 2011. Les problèmes techniques engendrés par cette migration sont actuellement tous résolus. Projet : étudier la faisabilité d'un hébergement centralisé « clef en main » pour les sites des écoles (CMS multi-sites).

	Projets, activité	Buts, objets	Domaines, contrat	Informations détaillées, URL, état
Services et prestations	Soutien vidéo	Fournir un appui aux écoles qui désirent réaliser une activité multimédia	Support	MM Res Flüchiger et Nicolas Chèvre interviennent dans les classes intéressées à entreprendre une activité multimédia et qui ont besoin d'un soutien organisationnel et technique.
	Formation continue	Fournir des contenus et des animateurs pour la partie MITIC du carnet de cours	Formation	Préparation des offres de formation continue dans le domaine MITIC en collaboration avec la HEP BEJUNE. Site : http://www.hep-bejune.ch Projet : assurer une formation continue pour les personnes ayant une formation MITIC F2 ou F3
	Contacts	Maintenir et développer les contacts avec les partenaires	Contacts internes et externes Coopération	CIIP, COMETE, Plan d'étude romand (PER), educa, Swisscom, Recherche HEP BEJUNE, Schulinformatik PHBern, Centres de compétence MITIC cantonaux romands, tessinois et alémaniques, Fachhochschule Nordwestschweiz, F3MITIC Romandie, SATW (académie suisse des sciences et techniques).
	Journal REGARDS	Intégration des MITIC dans l'enseignement	Information	Elaborée conjointement par l'équipe du Centre MITIC interjurassien et des enseignant-e-s des deux cantons, cette publication est destinée à mieux faire connaître les activités et les pratiques MITIC que rencontrent nos élèves dans leur quotidien scolaire.
	Support internet à l'école	Dépannage de premier niveau pour les connexions internet SAI parrainées par Swisscom	Support	Septante-cinq tickets ont été ouverts en 2012, dont trente-huit demandes de parrainage ou d'augmentation de la bande passante et trente-sept dépannages. Stabilité du nombre des cas à traiter. Projet : Etudier les possibilités de rendre accessible le très haut débit avec un filtrage à bas coût pour les écoles.
	Helpdesk	Permanence à disposition des personnes ressources dans les écoles	Helpdesk	Le service est ouvert sur les heures de bureau et les personnes contactent le Centre par courriel, téléphone ou au moyen d'un formulaire de contact. centremitic@cmij.ch / www.cmij.ch
	Projet Educa.id identité numérique	Intégration des MITIC dans l'enseignement	Expertise Recherche	Le système d'attribution d'une identité numérique développé par EDUCA est opérationnel; il utilise des systèmes open source compatibles avec les autres systèmes existants (celui de SWITCH par exemple). Les cantons sont des tiers de confiance et gardent la haute main sur les identités numériques des utilisateurs (fonctionnaires, enseignants, élèves ...). Ils peuvent acquérir le système ou sous-traiter ce service à Educa. Les personnes disposant d'une adresse de courriel sur educanet ² sont intégrées automatiquement au système.
	Ateliers ouverts	Intégration des MITIC dans l'enseignement	Formation	Quatre ateliers interjurassiens ont été organisés sur les sites de Corgémont, Moutier, La Chaux-de-Fonds et de Tavannes. Thèmes : Utiliser le smartphone de l'élève comme outil pédagogique ; Semaine des médias : réaliser une chronique radio ou une « Une » de journal (2x) ; Débuter avec Sketchup, un logiciel de modélisation 3D gratuit et simple d'utilisation ; réaliser un reportage vidéo avec « Oiselier TV ».

Introduction

Le Centre MITIC interjurassien a comme mission de favoriser l'intégration de l'éducation aux médias et à l'image, ainsi que l'usage de l'ordinateur et d'internet à l'école obligatoire. Le présent rapport donne une description des activités menées par le Centre et s'inscrit dans la continuité des efforts de ces dernières années ; il débouche sur des propositions d'actions pour l'avenir. Le lecteur ou la lectrice retrouvera dans ce document un schéma connu et bien rôdé comprenant un tableau résumé des résultats obtenus, suivi d'un développement plus détaillé des tâches principales du Centre.

Si un domaine devait être cité comme prioritaire en 2012 parmi toutes les activités pour l'école obligatoire, c'est bien celui de la mise à disposition de ressources en ligne sur le site Educlasse. La création de ressources pour le cycle 1 par un groupe spécialement créé à cette occasion est un des points forts de l'année écoulée.

Interjurassien depuis 2007, le CMIJ propose des services et mène des actions qui touchent :

- les activités destinées aux classes,
- le support aux animateurs et animatrices MITIC dans les établissements,
- l'information aux enseignant-e-s et aux partenaires de l'école.

Rapport d'activités

1.1. Informations

1.1.1. CMIJ.ch

Le CMIJ dispose d'un d'hébergement chez Infomaniak, pour la base administrative du CMIJ. Des outils collaboratifs, un blog d'information et un portail d'accueil y sont installés.

Le Centre MITIC est également représenté sur internet par plusieurs noms de domaines tels que www.cmij.ch / www.educlasse.ch / www.telemedias.net / www.coffretmitic.ch / www.ultracourt.ch.

Depuis octobre 2011 deux serveurs en *cloud* chez Swisscom remplacent le serveur EDUC, localisé jusqu'ici au Service de l'Informatique. La nature même du Centre MITIC interjurassien et les exigences en disponibilité et performances nécessaires à Educlasse, à Telemedias et au Cyberdéfi ont rendu nécessaire la migration de ce serveur vers un support plus moderne, mieux calibré, et plus neutre. Les frais d'hébergement et de maintenance sont pris en charge à part égale par les deux cantons dans le cadre du budget ordinaire alloué pour le Centre MITIC.

Le Centre gère un service d'aide offrant des prestations par courriel, téléphone, aide en ligne ou plateforme internet, s'adressant exclusivement aux animateurs et animatrices MITIC ainsi qu'aux responsables MITIC en fonction dans leur école.

En matière de support, le Centre assure une permanence à partir de ses bureaux situés au CIP à Tramelan. Ce service fonctionne bien et les échos reçus sont positifs.

Récapitulation des principaux domaines de demandes de renseignements ou d'orientation :

- la connexion internet sur le réseau de Swisscom
- les renseignements en relation avec les équipements et les infrastructures
- l'hébergement de sites web et d'applications
- les licences EDU pour des logiciels
- les possibilités de formation MITIC pour le corps enseignant
- les concepts MITIC dans les écoles
- les ressources d'enseignement et d'apprentissage en ligne

Le Centre est le support de premier niveau pour les connexions Swisscom « Internet à l'école » des deux cantons. Les services actuellement offerts sont :

- le raccordement au réseau pédagogique Swisscom (cantonal)
- le blocage ou le déblocage de sites web (filtre de contenu indésirable sur le réseau SAI cantonal)
- l'ouverture ou la fermeture de ports sur le réseau (pare-feu cantonal)
- l'augmentation de la bande passante ou le passage au haut débit
- l'administration du serveur à distance, l'accès VPN, les adresses IP publiques d'école

Au cours de l'année 2012, septante-cinq cas de dépannage ou de modifications de la connexion ont été traités ou sont encore en cours de résolution en collaboration avec Swisscom. La fiabilité des 221 connexions installées dans les écoles et la promptitude des diverses interventions techniques sont à souligner. Mais avec l'augmentation du parc informatique et le passage au standard xDSL la bande passante disponible dans les écoles est le problème numéro un à résoudre.

Depuis 2010, Swisscom permet aux écoles d'accéder au très haut débit au moyen de l'offre EXTRA. Si les conditions techniques le permettent, l'école peut bénéficier d'une connexion haut débit à internet qui reste gratuite, mais l'école qui choisit d'y avoir recours doit payer pour bénéficier du pare-feu et du filtre de contenu indispensables à la sécurité de son réseau.

Cette condition met sur le devant de la scène la problématique de l'accès gratuit à internet. Accéder aujourd'hui à l'internet avec 30 ordinateurs sur une bande passante de type ADSL (6000/600) est un grand coup de frein. Pour disposer d'un débit suffisant tout en conservant une navigation sécurisée (pare-feu et filtre de contenu), les écoles doivent passer à une solution payante. Qui dit « payant », dit décision communale, et donc peut-être « différence de traitement ». On risque donc d'avoir à terme une école à deux vitesses : d'un côté les écoles qui peuvent se payer l'offre EXTRA et de l'autre, celles qui verront leur accès à internet devenir obsolète.

D'autre part, l'aspect payant de l'offre EXTRA fait ressurgir le principe de concurrence. Swisscom doit-il rester à terme le partenaire des cantons pour la connexion internet ? Nous le pensons, car une gestion centralisée (problème, maintenance, filtrage) est tellement plus confortable. Mais dans les communes, la question se pose évidemment. L'idéal serait donc que Swisscom revienne à une offre EXTRA gratuite ou presque et que celle-ci soit accessible à toutes les écoles, ce qui n'est pas le cas actuellement.

1.2. Intégration scolaire

1.2.1. Telemedias

En 2012, l'espace de Formation Générale MITIC d'Educlasse a été développé. Il se compose dorénavant de deux salles.

La première est consacrée à la diffusion des productions audiovisuelles des élèves de la région. On y trouve également une série de liens proposant des sites utilisables par les élèves.

La deuxième salle propose trois activités d'éducation aux médias.

- Mission vidéo : apprentissage du langage audiovisuel par la réalisation d'un documentaire.
- Mission photo : voyage au coeur des bases du langage de l'image avec évaluation des connaissances.
- Etudes critiques : analyse de photos publiées dans les médias.

1.2.2. Festival de l'Ultracourt

Le 8^e Festival de l'Ultracourt a eu lieu le vendredi 15 juin à Moutier, en avant-première de la manifestation Espacestand! 2012.

340 spectateurs, élèves, parents, enseignants, politiciens ont assisté à la projection des meilleures réalisations ultracourtes de l'année dans le splendide cadre du Stand à Moutier.

Vingt-quatre classes du Jura et du Jura bernois ont réalisé des films d'animation, élargissant ainsi leur champ de compétences dans la maîtrise du multimédia et dans le domaine de la narration. Sur les 64 films réalisés, le jury a retenu 30 films pour sa sélection officielle et attribué des prix à dix d'entre eux.

- <http://www.ultracourt.ch>

1.2.3. Cyberdéfi

Le 13^e Cyberdéfi a réuni 640 classes et plus de 11'400 élèves ont participé à l'épreuve du 27 novembre 2012. La participation générale est restée stable par rapport à l'année 2011. Il n'y a plus d'accroissement. On peut l'expliquer par le fait que nous nous concentrons sur l'espace interjurassien, nous invitons les romands, mais nous n'avons plus fait d'efforts vers les pays francophones. Le nombre de classes étrangères est donc en diminution. Par ailleurs, le nombre d'équipements disponibles dans les écoles participantes arrive à saturation. Donc il n'est pas possible d'avoir plus de classes de ce côté-là. Reste qu'un certain nombre d'écoles sont encore à convaincre pour les années futures. On le constate avec la stagnation des écoles du canton du Jura (presque toutes les écoles participent déjà) et avec la réjouissante progression des classes bernoises (+ 35% par rapport à 2011).

Classes participantes	Jura	Berne
2011	202	76
2012	197	104

L'édition 2012 du concours a été très appréciée, à tous les niveaux. Le choix des défis, la qualité, l'originalité, l'équilibre et la correspondance au niveau des élèves. C'est une réussite totale. De plus, les dernières solutions techniques trouvées, une répartition des accès sur deux serveurs distincts pour supporter la charge constituée par l'accès de 11'000 élèves au concours, ont été très performantes.

- <http://www.cyberdefi.ch>

1.2.4. Les défis du Cyberdéfi

Faire des anciens défis du concours des « problèmes » à utiliser dans les leçons disciplinaires traditionnelles est l'objectif poursuivi par le groupe.

Le travail, commencé en 2011, s'est poursuivi en 2012. Pérenniser plus de 200 activités n'est pas une petite affaire. Pour tous les défis, un effort a été consenti en 2012 sur l'autocorrection. A chaque fois qu'il était possible et judicieux de le faire, le défi a été rendu auto-correctif, ce qui donne de l'indépendance aux élèves.

La base de données des défis a été jumelée avec la base de données d'Educlasse, si bien qu'une recherche générale conduit aujourd'hui à des résultats sur des activités d'Educlasse et sur des défis.

1.2.5. Educlasse

Plateforme centrale de l'intégration scolaire des MITIC pour l'espace interjurassien, le site Educlasse poursuit sa progression. En 2011, on a compté 600'000 visiteurs et 2,3 millions de pages vues.

Equipé d'une base de données permettant de retrouver rapidement les activités en fonction des besoins pratiques des enseignant-e-s (année Harmos, disciplines, thématique), le site Educlasse propose plus de 520 exercices, rangés en une cinquantaine d'activités différentes.

Un travail de correspondance avec les objectifs du PER a été réalisé durant l'année 2012. Chacun des 520 enregistrements est pourvu aujourd'hui de son code PER (SHS-31, L1-22,...)

<http://www.educlasse.ch>

1.2.5.1 Dictées audio v.2

Une version améliorée des dictées audio a été mise en place pour la fin 2012. Un travail de longue haleine puisque tout a été revu pour répondre aux demandes du terrain :

- lecture automatique et répétitive par phrase du fichier audio
- ergonomie améliorée
- possibilité de rendre publiques ou privées les dictées réalisées par des enseignants.

Un travail de tri doit être fait en aval pour ne garder que les dictées de qualité dans le répertoire des dictées publiques.

1.2.5.2 Mémomachines

De nouvelles machines d'entraînement, des « drilliciels¹ », ont vu le jour :

- Mathématiques : nombres naturels et opérations
- Mathématiques : entiers relatifs
- Mathématiques : changement d'unités de mesures

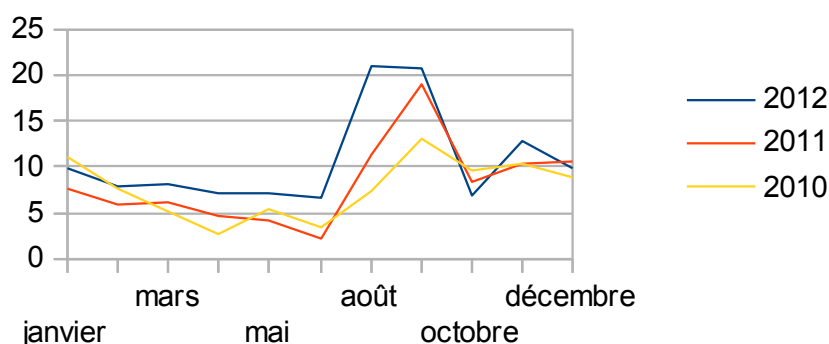
1.2.6. Devoirs en ligne

La permanence est ouverte quatre soirs par semaines de 18h30 à 19h30.

A fin 2012, le team d'enseignant-e-s qui répondent aux élèves est composé pour moitié de Bernois et pour moitié de Jurassiens. Le service fonctionne toujours à satisfaction et l'infrastructure technique a permis le bon déroulement des sessions. La fréquentation est en légère hausse par rapport à 2011, avec une moyenne de 10,75 élèves par soir. Chaque question posée induit en moyenne 8,17 réponses / interactions avec les enseignant-e-s.

Plusieurs changements sont à signaler au niveau des intervenant-e-s avec le départ d'Andrea Frossard et d'Elisabeth Hess et l'arrivée de Béatrice Käppeli, de Renaud Günter et de Roland Flury.

Elèves connectés les jours d'ouverture du service



Le graphique ci-dessus indique que la fréquentation est spécialement forte à la rentrée d'août. Les élèves reçoivent les informations de connexion et un rappel sur le fonctionnement à ce moment-là.

- www.educlasse.ch/devoirs

¹ Drilliciels : logiciels destinés à consolider des apprentissages, effectuer des exercices, mémoriser ou entraîner des techniques ; on parle aussi d'« exercices ».

1.3. Formation

Le Centre évalue les besoins de formation continue dans le domaine des MITIC et propose des modèles et des contenus à la Haute école pédagogique BEJUNE.

Les propositions de cours sont en adéquation avec l'actualité MITIC interjurassienne et neuchâteloise et les statistiques de fréquentation des cours organisés par la HEP. De manière générale l'offre de cours a été réduite dans tous les domaines ce qui permet d'assurer des effectifs suffisants pour organiser tous les cours.

Le CMIJ propose, en collaboration avec la HEP-BEJUNE, des ateliers de proximité MITIC. Un nouveau concept, mis en place en collaboration avec la HEP et les autres centres de ressources, permet d'offrir une palette de six ateliers annuels dans l'espace BEJUNE. En 2012, le Centre MITIC interjurassien a organisé et proposé aux enseignant-e-s quatre ateliers ouverts intercantonaux :

- Utiliser le smartphone de l'élève comme outil pédagogique ;
- Semaine des médias : réaliser une chronique radio ou une « Une » de journal (2x) ;
- Débuter avec Sketchup, un logiciel de modélisation 3D gratuit et simple d'utilisation.
- Réaliser des reportages vidéo : l'exemple de l' « Oiselier TV ».

D'autre part, des cours MITIC sont régulièrement proposés dans le carnet de la HEP.

1.4. Journal Regards

Le journal Regards se fait un nom dans les salles des maîtres. De lecture rapide grâce à une mise en page agréable, il donne des exemples pratiques et réalisables d'activités MITIC à l'école.

Deux numéros du journal Regards, tirés à 1000 exemplaires, ont paru pendant l'année.

Le numéro 6 (printemps 2012) comportait les thèmes suivants :

- Elèves en mission : Education aux médias
- Consommation médiatique : avec modération
- Une histoire de souris : pour le cycle 1
- Un enseignant multi-tâches : Portrait de Joël Grandgirard

Le numéro 7 (automne 2012) :

- Robotique au cycle 1 : Inimaginable ?
- Et au cycle 2 : Oui mais pas que ...
- Programmer un robot à l'école : SCRATCH ouvre la voie
- TV lobotomie : un gros pavé dans la mare.
- Les défis du Cyberdéfi : de l'annuel au quotidien.

Le Centre espère que les suggestions d'activités, les reportages et la palette des ressources qui sont à découvrir dans les pages de ce journal, motiveront les enseignantes et les enseignants à mieux explorer le domaine de l'éducation aux médias, de la communication et d'internet. Une réflexion est lancée pour trouver la meilleure méthode de mesure de l'impact de cette publication dans le terrain.

1.5. Contacts internes / externes

Le CMIJ maintient et développe les contacts avec les partenaires des autres cantons et aux niveaux intercantonal et international.

Le séminaire annuel organisé par Swisscom en novembre à Loèche-les-Bains portait sur les salles de classes et les services de demain. Jens Alder (ancien CEO de Swisscom) a profité de brosser un historique des 10 ans parcouru par le projet « écoles sur internet ». Quand l'école digitale deviendra-t-elle une réalité ? Comment intégrer un élève gravement handicapé dans l'enseignement ordinaire à l'école primaire de Leukerbad ? Affaire à suivre.

La Fachhochschule Nordwestschweiz (FHNW), par l'entremise de l'institut imedias, nous propose de nous associer comme partenaire de terrain à un projet de l'office fédéral de la culture (OFC) intitulé « myMoment 3.0 ». La Fondation CH (fondation pour la collaboration confédérale) soutient et encourage aussi ce projet. Les premiers contacts sont pris.

Autres dossiers de partenariat :

- CIIP (groupes experts, COMETE, CORENE)
- Administrateurs d'institutions cantonales sur educanet2 (e²change)

1.6. Frais de fonctionnement

1.6.1. Dépenses

La direction du CMIJ établit un décompte annuel des frais, décrits à l'article 14 alinéa 3 du contrat, à l'intention du groupe de pilotage. Ce décompte est contrôlé par les deux cantons qui répartissent les coûts dans les deux postes « Matériel bureau et informatique » et « Honoraires et prestations de service ».

1.6.2. Secrétariat

L'appui de secrétariat, fourni et coordonné par Mme Lorraine Montavon (SEN), est entre autre chargé des diverses statistiques d'engagement des personnes, de la facturation et répartition des coûts, de la diffusion dans les écoles des publications et informations du Centre ainsi que de l'établissement des divers procès verbaux lors des séances. Ce travail permet aux personnes concernées de mieux appréhender les diverses missions et travaux du CMIJ et d'en optimiser les apports.

Le secrétariat fonctionne également pleinement pour les deux événements annuels du CMIJ que sont le Cyberdéfi et le Festival de l'Ultracourt : affiche, courrier, invitations, mise en page du document pédagogique du Cyberdéfi, confection des diplômes et préparation de la remise des prix.

1.6.3. Appui technique en informatique

La maintenance des serveurs pédagogiques sur le Cloud de Swisscom est assurée par la maison Practeo. Grâce à son expertise les délais d'intervention en cas de nécessité sont réduits au minimum. Les coûts réels induits par nos serveurs sont maintenant complètement transparents et répartis à parts égales sur les deux cantons.

1.7. Coûts des activités

Rubriques	Dépenses
Cyberdéfi (12 ^e édition)	9'847 Fr.
Festival de l'Ultracourt (8 ^e édition)	4'148 Fr.
Noms de domaines (frais bisannuels)	--- Fr.
Vidéastes Telemedias	--- Fr.
REGARDS (2 numéros en 2012)	2540 Fr.
Serveurs, hébergements	8'467 Fr.

Perspectives

1.8. Sites prêts à l'emploi pour les écoles

Il est devenu important, voir urgent, de prendre une nouvelle orientation concernant les CMS, de type Joomla, Wordpress ou SPIP/Eva utilisés pour les sites des écoles.

Depuis plusieurs années nous avons fait la promotion de ces outils de création de site, soit dans les formations des animateurs et animatrices MITIC ou simplement dans les réunions organisées à leur intention. Certains sites sont hébergés sur le serveur Educ, d'autres chez educanet² ou chez des prestataires privés.

La fin de l'offre d'hébergement expérimentale PhpMySQL sur educanet², en décembre 2012, oblige les écoles à choisir d'autres solutions d'hébergement et donc à se confronter avec les difficultés techniques d'un déménagement et d'une mise à jour parfois assez conséquente de leur site internet.

Le Centre a offert un appui complet dans ce domaine à toutes les écoles qui en ont fait la demande.

Il faut comprendre que si l'installation d'un CMS est en général facile à réaliser, la maintenance des divers modules en fonction des évolutions techniques des serveurs et des langages de programmation est assez astreignante. Un site peut ainsi devenir rapidement obsolète, perdre de ses fonctionnalités ou devenir très vulnérable aux attaques systématiques dont il sera l'objet. Les personnes ressources dans les écoles doivent pouvoir se concentrer sur l'aspect éditorial du site et l'accompagnement des collègues rédacteurs. L'aspect technique devrait être confié à une personne spécialisée dans la maintenance de serveurs internet.

Le Centre MITIC aimerait pouvoir offrir une prestation analogue à celle du canton de Neuchâtel qui propose aux écoles d'ouvrir un site basé sur le CMS Wordpress. Celui-ci est hébergé et maintenu par le service informatique du canton.

Il faut maintenant déterminer s'il est possible d'héberger sur demande des sites d'école sur le serveur Swisscom en sous-traitant la maintenance à notre prestataire actuel. Les frais pour l'espace d'hébergement et la maintenance doivent être estimés avec soin et il faudra bien sûr déterminer un modèle de financement de cette prestation qui ne doit pas forcément être entièrement gratuite.

1.9. P-PER et BSN

La plateforme du plan d'études romand (P-PER) est disponible au public avec la version 2.0 du plan d'étude romand (PER).

Le chantier de la Bibliothèque Scolaire Numérique (BSN) est en phase finale. Le moteur de catalogage des ressources (nom de code « Archibald 2») nécessite encore des améliorations. Un concept de convergence entre une description des ressources et des objectifs d'apprentissage est toujours en discussion chez Educa.

Ce n'est qu'une fois les modalités d'intégration avec la P-PER définies que les aspects techniques, organisationnels et financiers – très spécifiques à la solution qui sera retenue – pourront être abordés.

La CIIP coordonne le dispositif qui permet de relier les activités MITIC disponibles dans les cantons à la BSN et à la plateforme du PER. La participation à ces travaux de coordination au travers des diverses commission ad-hoc est à assurer si les cantons de Berne et Jura souhaitent participer pleinement à l'intégration des MITIC au sein de la Suisse romande.

Le Centre MITIC a collaboré à compléter la base de données intégrée dans le projet Friportail. Celle-ci permet de relier les compétences disciplinaires du PER, les ressources numériques d'enseignement et d'apprentissage et les compétences MITIC à acquérir par les élèves des trois cycles.

Il faut encore attendre la stabilisation du standard LOM-CH avant de relancer la collaboration avec la PF4 de la HEP-BEJUNE. Celle-ci permettrait d'utiliser les compétences des documentalistes pour le catalogage des ressources identifiées comme pertinentes.

1.10. Educlasse et la fédération d'identités autour d'Educa.ID

Le Centre est un pionnier en matière de partage de ressources électroniques d'enseignement et d'apprentissage (RéEA) avec les autres cantons romands. La salle des maîtres d'Educlasse en est l'exemple le plus avancé. Chaque enseignant-e peut se connecter avec son identifiant cantonal educanet². Mais ce qui est actuellement possible sur nos serveurs n'est pas encore possible ailleurs, par exemple : Tap'Touche, Klett, More, Indigo ainsi que les ressources partagées par les autres cantons (Petit Bazar, RPN, HEP-BEJUNE, etc...). A chaque fois, il faut créer de nouveaux comptes, déposer des tableurs entiers de données, négocier un à un les droits d'accès.

Une gestion plus professionnelle, plus efficace et qui va beaucoup plus loin, pourrait être proposée par la CIIP aux cantons. Un système de fédérations d'identités, similaire au système Switch AAI utilisé dans les universités, pourrait voir le jour à l'horizon 2014, voire 2015. Il s'agit d'un gros chantier et d'une grande remise en cause des protocoles d'échanges.

Ce système devrait permettre d'accéder très simplement à toute RéEA accessible par authentification. En se connectant sur internet à la fédération, l'élève ou l'enseignant est reconnu (son canton, son école, ses classes). Les échanges de données dans les diverses transactions sont cryptés et anonymisés.

Les avantages sont nombreux :

- un seul identifiant (Single Sign On - SSO) par personne pour tout ce qui touche à l'école ;
- la gestion des listes d'élèves et d'enseignants se fait une fois pour toute, dans le canton ;
- les données restent dans les cantons, voir dans les écoles, ce qui est le mieux pour la protection des données ;
- en fonction des attributs, l'accès à la ressource est autorisé ou refusé ;
- les classes « enseignant-élèves » peuvent être automatiquement reconstruites.

La mise en place des serveurs d'identités devra être résolue de manière différente dans chaque canton :

- BE : le canton ne disposant pas d'une base de données centralisée des enseignants et des élèves, se pose la question de savoir comment les écoles pourront « connecter » leurs enseignants et leurs élèves à la fédération.
- JU : le système de gestion administrative des écoles CHLOE devra être développé et adapté à la fédération des identités.

Et pour Educlasse

Educlasse est un fournisseur de ressources. Au sein de la fédération, il devra donc accueillir les identifications / authentifications des enseignant-e-s et élèves romands.

La transition vers la fédération d'identités devra être pensée, structurée et implémentée dans le Carnet de Bord et dans la salle des maîtres, avec notamment la reconstruction automatique des classes : une classe réelle aura directement son existence virtuelle dans la salle des maîtres d'Educlasse.

1.11. Mémomachines

Plusieurs « drilliciels » sont à l'étude :

- Le village des mots : grammaire française (masculin-féminin, singulier-pluriel, pronominalisation,...)
- Vocabulaire utilisé dans Geni@I
- Mathématique : livrets

1.12. Courts-Métrage

La projection d'un film court, accompagnée de documents d'analyse, se prête particulièrement bien à l'initiation au langage de l'image et offre également des pistes intéressantes dans les domaines « Langue » et « Arts » par exemple. Cette activité est en outre peu chronophage et s'insère donc facilement dans un programme de formation générale, de français ou d'arts visuels.

Un groupe ad hoc du CMIJ mènera sur 2013 une opération courts-métrage. Ses buts :

- Sélectionner 10 films de fictions ne dépassant pas une ½ leçon.
- Proposer les films depuis la salle des maîtres d'Educlasse.
- Préparer des fiches de travail « élève » pour analyser les films sous un angle disciplinaire.

1.13. JuraMITIC et RomanTIC 2013

En janvier 2013 aura lieu le premier JuraMITIC, déclinaison jurassienne de RomanTIC. Les ateliers pédagogiques du CMIJ seront très présents, mettant en avant la base de données d'Educlasse, les défis du Cyberdéfi, Telemedias et le portail du 1^{er} cycle.

En novembre 2013 aura lieu à Bienne, la 3^e édition de RomanTIC. Le CMIJ y présentera 6 ateliers.

Ressources

Canton de Berne

Pour le Canton de Berne, l'engagement des personnes est réparti comme suit depuis l'été 2012:

Pierre-François Jeannerat	62%	codirection
Sarah Châtelain	5%	collaboratrice
Carole Diaz	5%	collaboratrice
Andreas Flückiger	10%	collaborateur
Indira Mascarenhas	20%	collaboratrice
Christian Rossé	50%	collaborateur
Jean-Marc Rueff	45%	collaborateur

Canton du Jura

Pour le canton du Jura, les personnes sont engagées par le biais de l'arrêté sur le Centre d'Emulation Informatique du Jura.

Trois postes EPT sont répartis entre les travaux du CEIJ (infrastructure et équipement, demandes cantonales, gestion informatisée des écoles) et ceux du Centre MITIC (pédagogie).

L'équivalent de 2 postes EPT est alors affecté au Centre MITIC interjurassien:

Cyril Jeanbourquin	9 leçons	Codirection, Educlasse, Cyberdéfi, Ultracourt, Salle Telemedias
Benjamin Stebler	7 leçons	Telemedias, Regards, Educlasse, Mémomachines
Yves Sanglard	7 leçons	Coffret MITIC, Cyberdéfi (resp. Défis), Mémomachines
François a Marca	7 leçons	Graphisme, Ultracourt, Cyberdéfi, Educlasse
Christian Gogniat	7 leçons	Carnet de bord, Mémomachines.
Emmanuel Zannato	6 leçons	Ultracourt, Telemedias
Christine Friche	4 leçons	Educlasse Anglais
Jacques Widmer	4 leçons	Conteneur educanet2.ch, formation
Marie Bron	3 leçons	Activités pour le 1 ^{er} cycle, Cyberdéfi
Isabelle Cerf	3 leçons	Activités pour le 1 ^{er} cycle, Regards
Christel Panetta	2 leçons	Activités pour le 1 ^{er} cycle
Gabrielle Valley	2 leçons	Activités pour le 1 ^{er} cycle