

# Rapport d'activités 2013

**Activités du Centre MITIC interjurassien dans les domaines de l'intégration des technologies et de l'éducation aux médias et à l'image, à l'école obligatoire. Le fonctionnement et les activités du Centre sont définis dans le contrat du 1<sup>er</sup> mars 2007 passé entre le Canton de Berne et la République et Canton du Jura.**



Centre MITIC interjurassien  
OECO - Office de l'enseignement préscolaire  
et obligatoire, du conseil et de l'orientation  
Chemin des Lovières 13  
2720 Tramelan



Centre MITIC interjurassien  
SEN - Service de l'Enseignement  
Rue du 24 septembre 2  
2800 Delémont

# Table des matières

<i>Table des matières</i>	2
<i>Résumé des projets et activités</i>	3
<i>Introduction</i>	5
<i>Rapport d'activités</i>	5
<b>1.1. Informations</b>	5
<b>1.2. Intégration scolaire</b>	6
<b>1.3. Formation</b>	10
<b>1.4. Journal Regards</b>	10
<b>1.5. Contacts internes / externes</b>	11
<b>1.6. Frais de fonctionnement</b>	11
<b>1.7. JuraMITIC et RomanTIC 2013</b>	12
<i>Coûts des activités</i>	13
<i>Perspectives</i>	13
<b>1.8. Sites prêts à l'emploi pour les écoles</b>	13
<b>1.9. P-PER et BSN</b>	13
<b>1.10. Educlasse et la fédération d'identités autour d'Educa.ID</b>	14
<b>1.11. Activités Educlasse</b>	15
<b>1.12. App's pour plateforme mobiles</b>	15
<i>Ressources</i>	16

## Résumé des projets et activités

	Projets, activité	Buts, objets	Domaines, contrat	Informations détaillées, URL, état
Serveurs externes	Portail du CMIJ : Blog d'info Support SAI Autres sites	Informations aux animateurs et animatrices MITIC des écoles, aux enseignant-e-s, aux autorités scolaires	Informations	Portail d'accès à toutes les ressources en ligne et services proposés par le Centre.  Site : <a href="http://www.cmij.ch">www.cmij.ch</a>
	OECO et SEN: adresses de courriel professionnelles	Gestion des adresses de courriel professionnelles des enseignant-e-s et des adresses génériques des directions d'écoles et des commissions scolaires	Lieu virtuel d'échanges  educanet2	BE : système fonctionnel depuis juin 2006 en relation avec PERSISKA (gestion des salaires). JU : système fonctionnel par l'annuaire d'EDUC et le maintien de la base par le secrétariat du SEN. Projet : automatiser l'accès aux ressources de certains intranets Educ pour les enseignant-e-s du canton de Berne.
	Mise à disposition de documents pédagogiques	Accès aux documents validés par COMEO et les autres commissions dans l'intranet du portail pédagogique bernois et dans celui d'Educ (JU), accès à la BSN et à la P-PER	Lieu virtuel d'échanges  educanet2	Développer les synergies et les collaborations avec les cantons romands (CIIP), la BSN (bibliothèque scolaire numérique) et la P-PER (plateforme du plan d'étude romand). Projet : Mettre à disposition des ressources électroniques d'enseignement et d'apprentissage (RéEA) BE et JU sur ces plateformes P-MER. Reprise de la collaboration avec la HEP-Bejune pour le catalogage des ressources (PF4). Une instance du logiciel de catalogage Archibald sera ouverte par la HEP.
	Ecrire sur le web	Projet comme partenaire de terrain avec la FHNW et la Fondation CH	Intégration scolaire	Adaptation française de la plateforme myMoment autour des moyens d'enseignement romands de Langue I pour le cycle 2. URL : <a href="http://fr.mymoment.ch">fr.mymoment.ch</a>
Serveurs pédagogiques	Telemedias	Mettre en valeur les productions médiatiques des élèves du Jura et de la partie francophone du canton de Berne	Intégration scolaire	La filmothèque comporte plus de 400 productions d'élèves. Nouveau portail de Formation générale – MITIC avec une activité Court-métrages de fiction. Fiches pédagogiques pour travailler la grammaire du cinéma et les compétences PER en français, arts visuels et sciences humaines et sociales. Site : <a href="http://www.educlasse.ch/telemedias">www.educlasse.ch/telemedias</a>
	Ultracourt	9 <sup>e</sup> festival de films courts d'animation réalisés par les classes jurassiennes et bernoises francophones	Intégration scolaire	52 productions réalisées par plus de 200 élèves de 25 classes jurassiennes et bernoises francophones, ont été présentées à la salle communale de Vicques. Projet : le Centre MITIC interjurassien organise le 10 <sup>e</sup> festival Ultracourt le 27 juin 2014 à la salle communale de Tavannes. Site : <a href="http://www.ultracourt.ch">www.ultracourt.ch</a>
	Cyberdéfi	Activité MITIC sur internet ouverte à toutes les classes francophones de l'école enfantine jusqu'aux classes 12H	Intégration scolaire	Participation : 620 classes, soit 11'200 élèves, dont 283 classes de l'espace interjurassien ; (97 BE ; 186 JU) Projet : Reprise et mise en évidence des Cyberdéfis de l'année pour une utilisation durant les cours traditionnels. Site : <a href="http://www.cyberdefi.ch">www.cyberdefi.ch</a>
	Educlasse	Offrir une ressource d'enseignement et d'apprentissage en ligne, pluridisciplinaire, destinée aux écoles du canton du Jura et de la partie francophone du canton de Berne	Intégration scolaire	Statistiques 2013 : la fréquentation est en hausse continue avec 800'000 visiteurs et 3 mio. de pages consultées. Priorités en 2013 : la base de données des activités contient désormais le code PER qui relie l'activité au réseau des objectifs d'apprentissage du plan d'étude.  Site : <a href="http://www.educlasse.ch">www.educlasse.ch</a>
	Devoirs en ligne	Service d'assistance pour les élèves du Jura et du Jura bernois.	Support	Le service fonctionne sur l'ensemble du Jura et de la Berne francophone et est assuré de manière paritaire par six enseignant-e-s de chaque canton. Projet : renforcer la promotion afin de toucher toutes les classes des cycles 2 et 3. Proposer une collaboration avec la recherche de la HEP-BEJUNE en utilisant le corpus des données déjà à disposition. <a href="http://www.educlasse.ch/devoirs">http://www.educlasse.ch/devoirs</a>
	Serveur	Serveur physique ou virtuel hébergeant les sites présentés ci-dessus.	Technique	Les sites nécessitent des hautes performances en termes de rapidité d'accès et de volume des données téléchargées. L'ensemble des serveurs sont hébergés et virtualisés chez Practeo depuis le mois de décembre 2013. Cette migration permet d'optimiser la maintenance et le développement. Projet : étudier la faisabilité d'un hébergement centralisé « clef en main » pour les sites des écoles (CMS multi-sites).

	Projets, activité	Buts, objets	Domaines, contrat	Informations détaillées, URL, état
Services et prestations	Soutien vidéo	Fournir un appui aux écoles qui désirent réaliser une activité multimédia	Support	MM. Res Flückiger et Nicolas Chèvre interviennent dans les classes intéressées à entreprendre une activité multimédia et qui ont besoin d'un soutien organisationnel et technique.
	Formation continue	Fournir des contenus et des animateurs pour la partie MITIC du carnet de cours	Formation	Préparation des offres de formation continue dans le domaine MITIC en collaboration avec la HEP BEJUNE.  Site : <a href="http://www.hep-bejune.ch">http://www.hep-bejune.ch</a>  Projet : assurer une formation continue pour les personnes ayant une formation MITIC F2 ou F3
	Contacts	Maintenir et développer les contacts avec les partenaires	Contacts internes et externes Coopération	CIIP, COMETE, Plan d'étude romand (PER), educa.ch, Swisscom, Recherche HEP BEJUNE, Schulinformatik PHBern, Centres de compétence MITIC cantonaux romands, tessinois et alémaniques, Fachhochschule Nordwestschweiz, F3MITIC Romandie, SATW (académie suisse des sciences et techniques), Fondation CH, Ceff informatique.
	Journal REGARDS	Intégration des MITIC dans l'enseignement	Information	Elaborée conjointement par l'équipe du Centre MITIC interjurassien et des enseignant-e-s des deux cantons, cette publication est destinée à mieux faire connaître les activités et les pratiques MITIC que rencontrent nos élèves dans leur quotidien scolaire.
	Support internet à l'école	Dépannage de premier niveau pour les connexions internet SAI parrainées par Swisscom	Support	Soixante-trois tickets ont été ouverts ou traités en 2013, dont 17 demandes pour une augmentation de la bande passante et 21 dépannages de connexion. Augmentation du nombre de demandes pour passer au haut débit. Les connexions sont trop lentes pour utiliser certaines ressources en ligne. Projet : Etudier les possibilités de rendre accessible le très haut débit avec un filtrage à bas coût pour les écoles. Travail en collaboration avec les Centres MITIC CH.
	Helpdesk	Permanence à disposition des personnes ressources dans les écoles	Helpdesk	Le service est ouvert sur les heures de bureau et les personnes contactent le Centre par courriel, téléphone ou au moyen d'un formulaire de contact.  <a href="mailto:centremitic@cmij.ch">centremitic@cmij.ch</a> / <a href="http://www.cmij.ch">www.cmij.ch</a>
	Projet Educa.id identité numérique	Intégration des MITIC dans l'enseignement. Accès aux ressources numériques avec un identifiant et un mot de passe unique.	Expertise Recherche	Le système d'attribution d'une identité numérique développé par EDUCA est opérationnel; il utilise des systèmes open source compatibles avec les autres systèmes existants (celui de SWITCH par exemple). Les cantons sont des tiers de confiance et gardent la haute main sur les identités numériques des utilisateurs (fonctionnaires, enseignants, élèves ...). Ils peuvent acquérir le système ou sous-traiter ce service à Educa. Les personnes disposant d'une adresse de courriel sur educanet <sup>2</sup> sont intégrées automatiquement au système. Question : comment sensibiliser nos deux cantons à cette question de fond ?
	Ateliers ouverts	Intégration des MITIC dans l'enseignement	Formation	Les ateliers ouverts interjurassiens sont intégrés à la nouvelle organisation de la <a href="#">formation continue HEP-BEJUNE</a> .  Thèmes : Utilisation des fichiers MIDI en éducation musicale, Création d'un livre numérique : Didapages, Portail educlasse / cycle 1, Le court-métrage en classe : une éducation aux médias liée à la formation générale et au français.

# Introduction

Le Centre MITIC interjurassien a comme mission de favoriser l'intégration de l'éducation aux médias et à l'image, ainsi que l'usage de l'ordinateur et d'internet à l'école obligatoire. Le présent rapport donne une description des activités menées par le Centre et s'inscrit dans la continuité des efforts de ces dernières années ; il débouche sur des propositions d'actions pour l'avenir. Le lecteur ou la lectrice retrouvera dans ce document un schéma connu et bien rôdé comprenant un tableau résumé des résultats obtenus, suivi d'un développement plus détaillé des tâches principales du Centre.

Grand cru ou année exceptionnelle ? De toute façon 2013 restera une année particulière pour toute l'équipe du Centre MITIC. Dans un contexte économique et politique morose, la qualité du travail fourni met en exergue les synergies de notre collaboration bi-cantonale. Malgré les changements d'environnement, de personnes, les départs, les difficultés rencontrées, les moments difficiles, le navire garde son cap. Bravo à tout l'équipage, pour sa solidarité et son engagement, et surtout chapeau à son capitaine.

Interjurassien depuis 2007, le CMIJ propose des services et mène des actions qui touchent :

- les activités destinées aux classes,
- le support aux animateurs et animatrices MITIC dans les établissements,
- l'information aux enseignant-e-s et aux partenaires de l'école.

## Rapport d'activités

### 1.1. Informations

#### 1.1.1. CMIJ.ch

Le CMIJ dispose d'un d'hébergement chez Infomaniak pour sa base administrative. Des outils collaboratifs, un blog d'information et un portail d'accueil y sont installés.

Le Centre MITIC est également représenté sur internet par plusieurs noms de domaines tels que [www.cmij.ch](http://www.cmij.ch) / [www.educlasse.ch](http://www.educlasse.ch) / [www.telemedias.net](http://www.telemedias.net) / [www.coffretmitic.ch](http://www.coffretmitic.ch) / [www.ultracourt.ch](http://www.ultracourt.ch).

Depuis décembre 2013 les serveurs qui étaient en *cloud* chez Swisscom ont été migrés directement dans le data-centre de notre prestataire informatique Practeo. La nature même du Centre MITIC interjurassien et les exigences en disponibilité et performances nécessaires à Educlasse, à Telemedias et au Cyberdéfi ont rendu nécessaire la migration de ces serveurs vers une infrastructure totalement homogène, avec un service plus réactif et à l'écoute de nos besoins. Les frais d'hébergement et de maintenance sont pris en charge à part égale par les deux cantons dans le cadre du budget ordinaire alloué pour le Centre MITIC.

Le Centre gère un service d'aide offrant des prestations par courriel, téléphone, aide en ligne ou plateforme internet, s'adressant exclusivement aux animateurs et animatrices MITIC ainsi qu'aux responsables MITIC en fonction dans leur école.

En matière de support, le Centre assure une permanence à partir de ses bureaux situés au CIP à Tramelan. Ce service fonctionne bien et est de plus en plus sollicité par les écoles.

Récapitulation des principaux domaines de demandes de renseignements ou d'orientation :

- la connexion internet sur le réseau de Swisscom
- les renseignements en relation avec les équipements et les infrastructures
- l'hébergement de sites web et d'applications
- les licences EDU pour des logiciels
- les possibilités de formation MITIC pour le corps enseignant
- les concepts MITIC dans les écoles
- les ressources d'enseignement et d'apprentissage en ligne

Le Centre est le support de premier niveau pour les connexions Swisscom « Internet à l'école » des deux cantons. Les services actuellement offerts sont :

- le raccordement au réseau pédagogique Swisscom (cantonal)
- le blocage ou le déblocage de sites web (filtre de contenu indésirable sur le réseau SAI cantonal)
- l'ouverture ou la fermeture de ports sur le réseau (pare-feu cantonal)
- l'augmentation de la bande passante ou le passage au haut débit
- l'administration du serveur à distance, l'accès VPN, les adresses IP publiques d'école

Au cours de l'année 2013, soixante-trois cas de dépannage ou de modifications de la connexion ont été traités ou sont encore en cours de résolution en collaboration avec Swisscom. La qualité du helpdesk de Swisscom et la promptitude des diverses interventions techniques sont à souligner. Mais la tendance à la migration vers des connexions de qualité à haut débit est très marquée. L'offre STANDARD qui est fournie gratuitement aux écoles ne suffit plus pour assurer un accès aux ressources en ligne avec une classe de 20 élèves. Depuis 2010, Swisscom permet aux écoles d'accéder à internet au moyen de l'offre EXTRA. Si les conditions techniques le permettent, l'école peut bénéficier d'une connexion haut débit qui reste gratuite, mais l'école qui choisit d'y avoir recours doit payer pour bénéficier du pare-feu et du filtre de contenu indispensables à la sécurité de son réseau.

Cette nouvelle donne met en exergue la problématique du prix de l'accès à internet ainsi que de la qualité et de la neutralité de la connexion. Pour disposer d'un débit suffisant tout en conservant une navigation sécurisée (pare-feu et filtre de contenu), les écoles doivent passer à une solution différente de la connexion STANDARD. Jusqu'ici le fait que toutes les écoles fassent partie d'un intranet cantonal géré par Swisscom permettait une politique cantonale centralisée pour le filtrage. Mais toutes les écoles n'ont pas accès à cet intranet car trop éloignées géographiquement de l'infrastructure de Swisscom.

D'autre part une offre EXTRA, limitée à certaines régions et payante, permet le principe de concurrence. Swisscom doit-il rester à terme le partenaire unique des cantons pour la connexion internet des écoles ?

Une gestion centralisée (service de maintenance, sécurité, filtrage) est évidemment rassurante à défaut d'être adaptée et souple. Mais, avec l'utilisation croissante de ressources numériques en ligne, il faut maintenant que les autorités politiques décident si l'accès à une connexion internet de qualité est un « droit » pour toutes les écoles et cela en tout lieu. L'idéal serait que Swisscom puisse proposer une offre EXTRA gratuite ou presque et que celle-ci soit accessible à toutes les écoles, ce qui n'est de loin pas le cas actuellement. Un inventaire des solutions concurrentes par un groupe spécialisé de la coordination des centres de ressources MITIC suisses est en cours. Nous en suivons attentivement les travaux.

## 1.2. Intégration scolaire

### 1.2.1. Télémedias

En 2013, un portail « Formation générale – MITIC » a été mis en place. Il regroupe plusieurs activités d'Educlasse en accès direct pour les élèves, ainsi que des activités pour les enseignant-e-s à mener avec leur classe sur l'analyse publicitaire et surtout sur le langage cinématographique.

L'activité phare s'intitule « Courts-métrages de fiction ». Elle propose 10 films qui sont accompagnés de fiches permettant de travailler par exemple la grammaire du cinéma, mais aussi des compétences définies par le PER et liées au français, aux arts visuels ou encore aux sciences humaines et sociales.

Un groupe spécialisé a sélectionné ces dix films parmi plusieurs centaines, puis a réalisé les fiches élèves et les a testées en classe. Enfin, une vaste promotion a été faite dans les écoles et pendant les formations durant l'automne.

Quant à la filmothèque de Télémedias, elle continue de s'enrichir et propose dorénavant près de 400 réalisations d'élèves.

### 1.2.2. Festival de l'Ultracourt

Le 9<sup>e</sup> Festival de l'Ultracourt a eu lieu le vendredi 21 juin 2013 à la salle communale de Vicques.

Plus de 400 spectateurs, élèves, parents, enseignants, politiciens ont assisté à la projection des meilleures réalisations ultracourtes de l'année. Vingt-cinq classes du Jura et du Jura bernois ont réalisé des films d'animation, élargissant ainsi leur champ de compétences dans la maîtrise du multimédia et dans le domaine de la narration. Cinquante-deux films produits par plus de deux cents élèves étaient en compétition. Le jury a retenu 30 films pour sa sélection officielle et attribué des prix à dix d'entre eux.

Il est à noter que plus de la moitié des enseignant-e-s qui ont participé le font pour la première fois ce qui est réjouissant.

- <http://www.ultracourt.ch>

### 1.2.3. Cyberdéfi

Le 14<sup>e</sup> Cyberdéfi a réuni 620 classes et plus de 11'200 élèves ont participé à l'épreuve du 10 décembre 2013. La participation générale est restée quasi semblable à celle de 2012 malgré le report à court terme de la date du concours. Ceci peut expliquer la perte de quelques classes pour des questions d'organisation. Comme l'accroissement des équipements disponibles dans les écoles est limité il n'est pas possible d'avoir beaucoup plus de classes participantes de ce côté-là. On le voit bien avec la stagnation du nombre des écoles du canton du Jura (taux de quasi 100% de participation) et avec la stabilisation du nombre de classes bernoises. Mais le potentiel d'augmentation dans le Jura bernois et la région biennoise est encore grand. Le défi sera de convaincre d'autres écoles à participer à cette magnifique activité dans les années futures.

Classes participantes	Jura	Berne
2011	202	76
2012	197	104
2013	186	97

L'édition 2013 du concours a de nouveau bien fonctionné. Nous avons analysé statistiquement le choix des défis, la qualité, l'originalité, l'équilibre et la correspondance au niveau des élèves de manière à pouvoir offrir un prochain concours dans la même veine. Les dernières solutions techniques trouvées, une répartition des accès sur deux serveurs distincts pour supporter la charge constituée par l'accès de 11'000 élèves au concours, ont été très performantes. Des développements doivent encore être effectués sur le formulaire de réponse.

- <http://www.cyberdefi.ch>

### 1.2.4. Les défis du Cyberdéfi

Le groupe travaille depuis 2011 afin de transformer les anciens défis du concours en « problèmes » à utiliser dans les leçons disciplinaires traditionnelles.

Pendant le deuxième semestre de l'année scolaire il faut donc adapter et isoler les défis du Cyberdéfi qui vient d'avoir lieu. Le travail nécessaire pour pérenniser plus de trois-cents activités (1 activité = 1 leçon) est très intense et conséquent. Pour tous les défis, l'effort, amorcé en 2012, a été concentré en 2013 sur l'autocorrection. A chaque fois qu'il était possible et judicieux de le faire, le défi a été rendu autocorrectif afin d'offrir un maximum d'indépendance de travail aux élèves.

La base de données des défis a été jumelée avec celle d'Educlasse, si bien qu'une recherche générale conduit aujourd'hui à des résultats sur des activités d'Educlasse et sur des propositions de défis.

### 1.2.5. Educlasse

Plateforme centrale de l'intégration scolaire des MITIC pour l'espace interjurassien, le site Educlasse poursuit sa progression, avec plus de 800'000 visiteurs et 3 millions de pages vues.

Equipé d'une base de données permettant de retrouver rapidement les activités en fonction des besoins pratiques des enseignant-e-s, le site Educlasse propose plus de cinq cents exercices rangés en une cinquantaine d'activités différentes. Celles-ci peuvent être filtrées et sélectionnées selon l'année Harmos, les disciplines et les thématiques. C'est dans cette base de données que seront sélectionnées les meilleures ressources électronique d'enseignement et d'apprentissage (RéEA), afin de les faire remonter dans le catalogue national de la bibliothèque scolaire numérique (BSN) et sur la plateforme du Plan d'étude romand (P-PER).

Un travail de correspondance avec les objectifs du plan d'étude a été réalisé dès l'année 2012. Chacun des enregistrements de la base de données est pourvu aujourd'hui de son code PER (SHS-31, L1-22,...). Il est donc possible de trouver pour chaque thématique d'enseignement quelle activité d'Educlasse peut être utilisée comme exercice en ligne.

<http://www.educlasse.ch>

#### 1.2.5.1 Dictées audio v.2

Les dictées audio constituent aujourd'hui un outil efficace à disposition des enseignant-e-s. Le nombre d'exemples librement accessibles sur le site est toujours en augmentation (de 320 en 2012 à 384 en 2013), mais le nombre de dictées privées vit une croissance en flèche (80 nouvelles dictées cette année). Il y a deux ans, il a été constaté qu'une dictée est souvent difficilement transférable telle quelle d'une classe à l'autre. La progression des thèmes et le contrat pédagogique étant soumis à la libre appréciation de l'enseignant-e, il valait donc mieux séparer les dictées publiques des dictées privées. Celles-ci, accessibles uniquement au moyen d'un mot de passe, ne peuvent donc être utilisées que par une classe bien spécifique.

Aussi, des groupes de dictées d'amorce constituent aujourd'hui des modèles utilisables par tous. De l'autre côté, le nombre d'enseignant-e-s qui composent des dictées audio privées est passé de six à trente en trois semestres.

Cette forte augmentation du nombre des concepteurs s'explique par le fait que la réalisation de dictées audio a été régulièrement mise en exergue chez les enseignant-e-s dans les dix-huit derniers mois : par exemple lors de JuraMITIC ou pendant les ateliers de proximité et les formations internes données par les animateurs et les animatrices MITIC bernois-es.

#### 1.2.5.2 Mémomachines

De nouvelles machines d'entraînement, des « drilliciels<sup>1</sup> », ont vu le jour en 2013 :

- Mathématiques : entraînement de livrets
- Allemand : vocabulaire de Geni@l

Les mémomachines sont très utilisées en classe et à la maison. La forme écrite de ce type d'outil, l'adaptabilité du système, le suivi de l'élève et l'organisation des paquets de connaissance à acquérir en font un outil de choix pour la classe.

---

<sup>1</sup> Drilliciels : logiciels destinés à consolider des apprentissages, effectuer des exercices, mémoriser ou entraîner des techniques ; on parle aussi d'« exercices ».



### 1.2.5.3 Salle des maîtres

La salle des maîtres, contenue dans Educlasse, a été pensée comme un livre du maître avec des indications pédagogiques, des corrigés, l'accès à des données protégées et une interface de création de classes pour permettre le suivi de l'élève.

La gestion du suivi des classes lors des activités sur le site est un concept qui fait mouche. Il correspond à un réel besoin. Depuis le lancement, plus de 600 classes ont été ouvertes. Chaque année, 130 nouvelles classes apparaissent et les élèves peuvent ainsi bénéficier d'un suivi pour les dictées audio, les mémomachines et les autres activités « traçables ». 6700 comptes « élèves » ont été ouverts à ce jour. Pour bien comprendre ce nombre, il faut savoir que chaque enseignant peut ouvrir un compte pour chacun de ses élèves. Donc un élève peut avoir plusieurs comptes par année selon le nombre des disciplines suivies et il peut recevoir un nouveau compte à chaque nouvelle année scolaire.

### 1.2.5.4 Activités pour le 1<sup>er</sup> cycle

Un groupe 1<sup>er</sup> cycle a été mis en place à l'automne 2012. Ses objectifs sont :

- faire l'inventaire des activités interactives disponibles sur internet pour le 1<sup>er</sup> cycle.
- consigner cette liste de sites dans une base de données.
- préparer un portail d'accueil ad hoc pour que les élèves de 1<sup>ère</sup> à 4<sup>ème</sup> Harnos puissent accéder rapidement, facilement et de manière sécurisée à un choix de ces activités organisées selon le PER.
- faire l'inventaire des activités qui font défaut.
- réaliser une dizaine de ces activités avec les programmeurs / dessinateurs du CMIJ afin d'ouvrir une nouvelle classe pour les non-lecteurs.
- faire la promotion du portail et de la classe des 4-6 ans lors de formation.

Les objectifs ont été remplis en un an et demi, grâce à l'excellent travail des six membres du CMIJ engagés dans le groupe et celui d'une programmeuse externe. Le 1<sup>er</sup> cycle dispose depuis cet automne d'un portail adapté, d'une interface « educlasse » totalement graphique comprenant six activités : la Chenille (dénombrement), Playplacement (logique), Raupe (allemand), Jeu à 4 mains (collaboration), le Pantin (le corps humain, lecture) et le Magasin d'alimentation (éducation nutritionnelle).

Le groupe actuel, désormais réduit, poursuit son travail dans trois directions :

- promotion et formations pour les enseignantes du 1<sup>er</sup> cycle.
- réalisation de quatre nouvelles activités pour compléter les six premières.
- étude de l'intégration de tablettes (Pad) en classe.

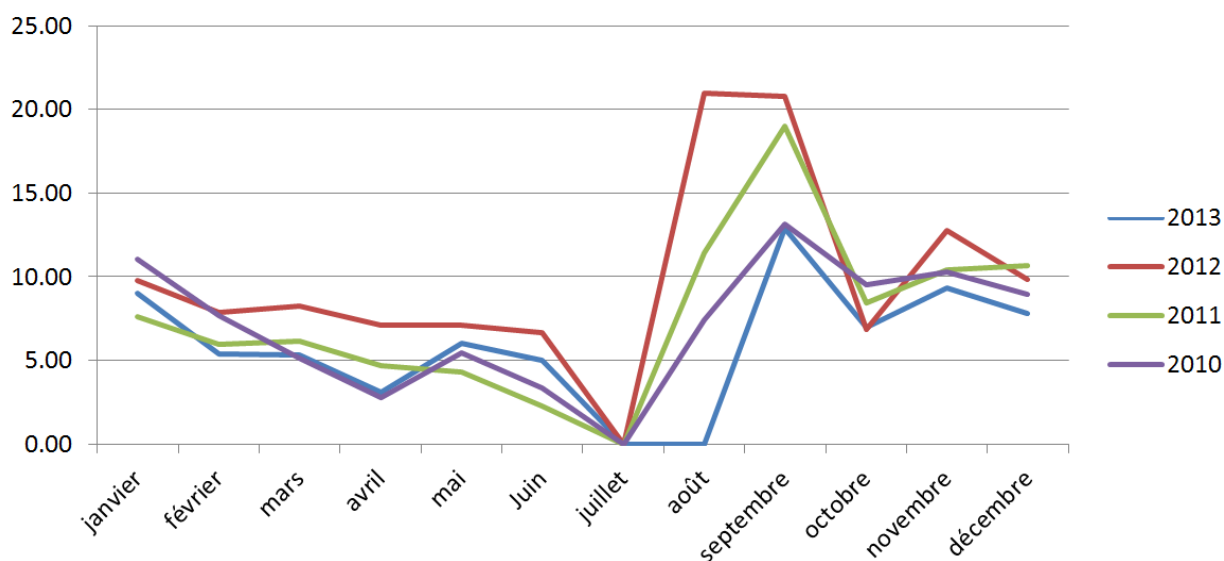
La suite logique sera de parvenir à réaliser une version pour les tablettes (App) des activités développées pour le 1<sup>er</sup> cycle.

### 1.2.6. Devoirs en ligne

La permanence est ouverte quatre soirs par semaines de 18h30 à 19h30.

Depuis fin 2012, le team d'enseignant-e-s qui répondent aux élèves est composé pour moitié de Bernois et pour moitié de Jurassiens. Le service fonctionne toujours à satisfaction et l'infrastructure technique a permis le bon déroulement des sessions. On compte environ un millier d'élèves connectés en 2013. La fréquentation est en légère baisse, mais cela est dû en partie au fait que la porte d'entrée des devoirs en ligne est malencontreusement restée fermée durant les premiers jours de la rentrée d'août. Chaque question posée par un-e élève induit en moyenne un dialogue de huit échanges avec l'enseignant-e chargé-e de lui répondre.

Du côté des intervenant-e-s, aucun changement n'est à signaler et l'équipe au complet a repris du service en août.



Le graphique ci-dessus indique que la fréquentation est spécialement forte à la rentrée d'août. Les élèves reçoivent les informations de connexion et un rappel sur le fonctionnement à ce moment-là. Le disfonctionnement d'août 2013 met en exergue l'influence d'une haute disponibilité d'un service web sur son utilisation et sa fréquentation.

- [www.educlasse.ch/devoirs](http://www.educlasse.ch/devoirs)

### 1.3. Formation

Le Centre évalue les besoins de formation continue dans le domaine des MITIC et propose des modèles et des contenus à la Haute école pédagogique BEJUNE.

Les propositions de cours sont en adéquation avec l'actualité MITIC interjurassienne et neuchâteloise et les statistiques de fréquentation des cours organisés par la HEP. De manière générale l'offre de cours a été réduite dans tous les domaines ce qui permet d'assurer des effectifs suffisants pour organiser tous les cours.

Le CMIJ propose, en collaboration avec la HEP-BEJUNE, des ateliers de proximité MITIC. Un nouveau concept, mis en place en collaboration avec la HEP et les autres centres de ressources, permet d'offrir une palette de six ateliers annuels dans l'espace BEJUNE. En 2013, le Centre MITIC interjurassien a organisé et proposé aux enseignant-e-s deux ateliers ouverts intercantonaux :

- Utilisation des fichiers MIDI en éducation musicale ;
- portail educlasse / cycle 1
- Le court-métrage en classe : une éducation aux médias liée à la formation générale et au français ;

D'autre part, des cours MITIC sont régulièrement proposés dans le carnet de la HEP.

### 1.4. Journal Regards

Nouvelle action de promotion pour notre publication en 2013 avec un numéro 8 personnalisé pour chaque enseignant-e contenant une proposition d'abonnement gratuit avec envoi du journal à l'adresse privée. De lecture rapide grâce à une mise en page agréable, il donne des exemples pratiques et réalisables d'activités MITIC à l'école.

Deux numéros du journal Regards, tirés respectivement à 2150 et 1300 exemplaires, ont paru pendant l'année.

Le numéro 8 (printemps 2013) comportait les thèmes suivants :

- premier cycle : nouveaux portails sur Educlasse
- Regards : abonnement gratuit
- médias : chronique d'un emballage
- nouvelle dictées audio : dans la cible du PER
- éducation aux médias : analyse de publicités
- Educlasse : la salle des maîtres expliquée

Le numéro 9 (automne 2013) :

- Educlasse : activité Courts-métrages (avec fiche pratique encartée)
- médiathèques : panorama des offres
- médias : Courrendlin à la une
- premier cycle : je dessine mon prénom
- bagage MITIC : témoignages d'élèves

Le Centre espère que les suggestions d'activités, les reportages et la palette des ressources qui sont à découvrir dans les pages de ce journal, motiveront les enseignantes et les enseignants à mieux explorer le domaine de l'éducation aux médias, de la communication et d'internet. Avec 200 abonné-e-s en 2013 nous avons une première mesure de l'impact de cette publication dans le terrain.

## 1.5. Contacts internes / externes

Le CMIJ maintient et développe les contacts avec les partenaires des autres cantons et aux niveaux intercantonal et international.

Le séminaire annuel organisé par Swisscom en septembre à Montreux présentait le point de vue de l'opérateur sur une approche intégrée de la connexion internet qui est plus qu'un simple raccordement au réseau. La place des TIC dans les plans d'études, une ébauche du concept de la classe Swisscom du futur, une présentation très convaincante du professeur Pierre Dillenbourg de l'EPFL (MooC = cours en ligne massif et ouvert) et un atelier énergisant de cohésion d'équipe, de créativité et de motivation pour vivre par la percussion africaine une vraie collaboration d'équipe ont complété avec bonheur le programme de ces deux jours.

L'association avec la Fachhochschule Nordwestschweiz (FHNW), par l'entremise de l'institut imedias, autour du projet « myMoment 3.0 » avance bien. La plateforme francisée est en test et les modules de la formation continue nécessaires pour l'usage de la plateforme sont en cours de rédaction.

**Autres dossiers de partenariat :**

- CIIP (groupes experts, COMETE, CORENE)
- Administrateurs d'institutions cantonales sur educanet2 (e<sup>2</sup>change)
- ICT-Centres CH

## 1.6. Frais de fonctionnement

### 1.6.1. Dépenses

La direction du CMIJ établit un décompte annuel des frais, décrits à l'article 14 alinéa 3 du contrat, à l'intention du groupe de pilotage. Ce décompte est contrôlé par les deux cantons qui répartissent les coûts dans les deux postes « Matériel bureau et informatique » et « Honoraires et prestations de service ».

### 1.6.2. Secrétariat

L'appui de secrétariat, fourni et coordonné par Mme Lorraine Montavon (SEN), est entre autre chargé des diverses statistiques d'engagement des personnes, de la facturation et répartition des coûts, de la diffusion dans les écoles des publications et informations du Centre ainsi que de l'établissement des divers procès-verbaux lors des séances. Ce travail permet aux personnes concernées de mieux appréhender les diverses missions et travaux du CMIJ et d'en optimiser les apports.

Le secrétariat fonctionne également pleinement pour les deux événements annuels du CMIJ que sont le Cyberdéfi et le Festival de l'Ultracourt : affiche, courrier, invitations, mise en page du document pédagogique du Cyberdéfi, confection des diplômes et préparation de la remise des prix.

### 1.6.3. Appui technique en informatique

L'hébergement et la maintenance des serveurs pédagogiques sur le Cloud de Swisscom sont maintenant assurés par la maison Practeo. Grâce à son expertise les délais d'intervention en cas de nécessité sont réduits au minimum. Les coûts réels induits par nos serveurs sont maintenant complètement transparents et répartis à parts égales sur les deux cantons.

## 1.7. JuraMITIC et RomanTIC 2013

En janvier 2013 le CEIJ a organisé à Porrentruy le premier JuraMITIC, déclinaison jurassienne de RomanTIC. C'est peu dire que ce fut un succès puisque 172 enseignant-e-s jurassien-ne-s se sont inscrit-e-s à cette demi-journée qui promouvait des activités MITIC répondant aux objectifs du PER.



Chaque enseignant-e pouvait ainsi choisir jusqu'à quatre présentations de 30 minutes pour apprendre à mieux connaître les activités proposées par Educlasse en écoutant les collègues de la région qui les ont conçues.

Mais il était aussi possible de bénéficier des interventions d'autres Romands dans le domaine des mathématiques, de l'image ou encore de l'éducation aux médias.

L'après-midi s'est terminée par une conférence (Chronique d'un emballement médiatique et policier) qui marquera durablement les esprits. Le chef de la police jurassienne Olivier Guéniat a su associer connaissances et humour pour permettre à chacun et chacune de mieux comprendre comment se construisent les dérives.

Au-delà de la qualité des pistes proposées par les intervenant-e-s, JuraMITIC restera comme la preuve éclatante de l'intérêt que les enseignant-e-s portent aux MITIC.

Pour 2014 le Centre MITIC organisera conjointement avec l'OISO neuchâtelois trois manifestations CantoMITIC sur l'espace BEJUNE, une dans chaque canton. Le défi sera de démultiplier dans le terrain les découvertes de RomanTIC 2013 et d'accueillir, nous l'espérons, cinq-cents enseignant-e-s de l'espace BEJUNE pour un après-midi de formation et d'échanges.

## Coûts des activités

Rubriques	Dépenses
Cyberdéfi (14 <sup>e</sup> édition)	6'786 Fr.
Festival de l'Ultracourt (9 <sup>e</sup> édition)	3'875 Fr.
Noms de domaines (frais bisannuels)	98 Fr.
Vidéastes Telemedias	--- Fr.
REGARDS (2 numéros en 2013)	4'097 Fr.
Serveurs, hébergements	9'238 Fr.
Divers	2'952 Fr.

## Perspectives

### 1.8. Sites prêts à l'emploi pour les écoles

Il est devenu important, voir urgent, de prendre une nouvelle orientation concernant les CMS, de type Joomla, Wordpress ou SPIP/Eva utilisés pour les sites des écoles.

Depuis plusieurs années nous avons fait la promotion de ces outils de création de site, soit dans les formations des animateurs et animatrices MITIC ou simplement dans les réunions organisées à leur intention. Certains sites sont hébergés sur le serveur Educ, d'autres chez educanet<sup>2</sup> ou chez des prestataires privés.

La fin de l'offre d'hébergement expérimentale PhpMySQL sur educanet<sup>2</sup>, en décembre 2012, oblige les écoles à choisir d'autres solutions d'hébergement et donc à se confronter avec les difficultés techniques d'un déménagement et d'une mise à jour parfois assez conséquente de leur site internet.

Le Centre a offert un appui complet dans ce domaine à toutes les écoles qui en ont fait la demande.

Il faut comprendre que si l'installation d'un CMS est en général facile à réaliser, la maintenance des divers modules en fonction des évolutions techniques des serveurs et des langages de programmation est assez astreignante. Un site peut ainsi devenir rapidement obsolète, perdre de ses fonctionnalités ou devenir très vulnérable aux attaques systématiques dont il sera l'objet. Les personnes ressources dans les écoles doivent pouvoir se concentrer sur l'aspect éditorial du site et l'accompagnement des collègues rédacteurs. L'aspect technique devrait être confié à une personne spécialisée dans la maintenance de serveurs internet.

Le Centre MITIC aimerait pouvoir offrir une prestation analogue à celle du canton de Neuchâtel qui propose aux écoles d'ouvrir un site basé sur le CMS Wordpress. Celui-ci est hébergé et maintenu par le service informatique du canton.

Il faut maintenant déterminer s'il est possible d'héberger sur demande des sites d'école sur le serveur Swisscom en sous-traitant la maintenance à notre prestataire actuel. Les frais pour l'espace d'hébergement et la maintenance doivent être estimés avec soin et il faudra bien sûr déterminer un modèle de financement de cette prestation qui ne doit pas forcément être entièrement gratuite.

### 1.9. P-PER et BSN

La plateforme du plan d'études romand (P-PER) est disponible au public avec la version 2.0 du plan d'étude romand (PER).

Le chantier de la Bibliothèque Scolaire Numérique (BSN) est toujours en phase finale. Après la publication de la version 1.0 stabilisée de LOM-CH en décembre 2013 le moteur de catalogage des ressources (nom de code « Archibald ») nécessite une adaptation d'ici l'été 2014. La CORENE

(commission CIIP pour les ressources numériques) a demandé qu'Educa publie enfin les modalités d'intégration avec la P-PER.

La CIIP coordonne le dispositif qui permet de relier les activités MITIC disponibles dans les cantons à la BSN et à la plateforme du PER.

Les cantons de Berne et Jura participent à ces travaux de coordination au travers des diverses commission ad-hoc. Ceci nous permet de participer pleinement à l'intégration des MITIC au sein de la Suisse romande.

Le Centre MITIC collabore maintenant avec les médiathèques de la HEP-BEJUNE qui seront responsables du catalogage des ressources identifiées comme pertinentes. Une instance BEJUNE d'Archibald est en voie d'installation. Il reste à définir quels seront les processus de validation pédagogiques des ressources cantonales.

## 1.10. Educlasse et la fédération d'identités autour d'Educa.ID

Le Centre est un pionnier en matière de partage de ressources électroniques d'enseignement et d'apprentissage (RéEA) avec les autres cantons romands. La salle des maîtres d'Educlasse en est l'exemple le plus avancé. Chaque enseignant-e peut se connecter avec son identifiant cantonal educanet<sup>2</sup>. Mais ce qui est actuellement possible sur nos serveurs n'est pas encore possible ailleurs, par exemple : Tap'Touche, Klett, More, Indigo ainsi que les ressources partagées par les autres cantons (Petit Bazar, RPN, HEP-BEJUNE, etc...). A chaque fois, il faut créer de nouveaux comptes, déposer des tableurs entiers de données, négocier un à un les droits d'accès.

Une gestion plus professionnelle, plus efficace et qui va beaucoup plus loin, pourrait être proposée par la CIIP aux cantons. Un système de fédérations d'identités, similaire au système Switch AAI utilisé dans les universités, pourrait voir le jour à l'horizon 2014, voire 2015. Il s'agit d'un gros chantier et d'une grande remise en cause des protocoles d'échanges.

Ce système devrait permettre d'accéder très simplement à toute RéEA accessible par authentification. En se connectant sur internet à la fédération, l'élève ou l'enseignant est reconnu (son canton, son école, ses classes). Les échanges de données dans les diverses transactions sont cryptés et anonymisés.

Les avantages sont nombreux :

- un seul identifiant (Single Sign On - SSO) par personne pour tout ce qui touche à l'école ;
- la gestion des listes d'élèves et d'enseignants se fait une fois pour toute, dans le canton ;
- les données restent dans les cantons, voir dans les écoles, ce qui est le mieux pour la protection des données ;
- en fonction des attributs, l'accès à la ressource est autorisé ou refusé ;
- les classes « enseignant-élèves » peuvent être automatiquement reconstruites.

La mise en place des serveurs d'identités devra être résolue de manière différente dans chaque canton :

- BE : le canton ne disposant pas d'une base de données centralisée des enseignants et des élèves, se pose la question de savoir comment les écoles pourront « connecter » leurs enseignants et leurs élèves à la fédération.
- JU : le système de gestion administrative des écoles CHLOE devra être développé et adapté pour le passage à la fédération des identités.

## Et pour Educlasse

Educlasse est un fournisseur de ressources. Au sein de la fédération, il devra donc accueillir les identifications / authentifications des enseignant-e-s et élèves romands.

La transition vers la fédération d'identités devra être pensée, structurée et implémentée dans le Carnet de Bord et dans la salle des maîtres, avec notamment la reconstruction automatique des classes : une classe réelle aura directement son existence virtuelle dans la salle des maîtres d'Educlasse.

## 1.11. Activités Educlasse

Plusieurs activités sont en cours de réalisation :

- Dictées audio : réaliser des dictées audio « modèles » au 2<sup>ème</sup> cycle pour coller aux nouveaux moyens d'enseignement, à savoir « MMF » et « l'île aux mots ».
- Le village des mots : grammaire française (masculin-féminin, singulier-pluriel, pronominalisation,...)
- Deutsch ist Klasse : à la demande d'enseignants d'allemand dans le canton du Jura, un mandat a été ouvert pour que Christine Michel réalise pour l'Allemand au cycle 3 un travail similaire à Non Stop Talking, un des mini-sites phare d'Educlasse.
- 1<sup>er</sup> cycle : quatre nouvelles activités devraient voir le jour durant l'année.
- La bibliothèque d'Educlasse est un projet qui a été laissé en friche depuis plusieurs années. Il est question de lui redonner vie en réactivant une collaboration entre les responsables de Berne-Lecture, Jura-Lecture, les bibliothèques des jeunes et les médiathèques de la HEP BEJUNE.

## 1.12. App's pour plateforme mobiles

Une démarche va être entreprise pour réaliser des versions mobiles des activités du 1<sup>er</sup> cycle. Le constat a été fait par le bureau pédagogique du CMIJ et le groupe 1<sup>er</sup> cycle que les tablettes tactiles s'imposent au 1<sup>er</sup> cycle comme une meilleure solution pour des élèves non-lecteurs. Tout en se donnant le temps de vérifier cette hypothèse, le CMIJ va donc collaborer avec des écoles supérieures d'informatiques pour finaliser des versions de certaines activités d'Educlasse qui soient disponibles et compatibles sur les diverses tablettes.

## Ressources

### Canton de Berne

Pour le Canton de Berne, l'engagement des personnes est réparti comme suit depuis l'été 2013:

Pierre-François Jeannerat	55%	codirection
Carole Diaz	10%	collaboratrice
Andreas Flückiger	10%	collaborateur
Renaud Guenter	5%	collaborateur
Indira Mascarenhas	20%	collaboratrice
Christian Rossé	50%	collaborateur
Jean-Marc Rueff	45%	collaborateur
Projets et remplacements	5%	

### Canton du Jura

Pour le canton du Jura, les personnes sont engagées par le biais de l'arrêté sur le Centre d'Emulation Informatique du Jura.

Um peu plus de trois postes EPT sont répartis entre les travaux du CEIJ (infrastructure et équipement, demandes cantonales, gestion informatisée des écoles) et ceux du Centre MITIC (pédagogie).

L'équivalent de 2 postes EPT est alors affecté au Centre MITIC interjurassien:

Cyril Jeanbourquin	9 leçons	Codirection, Educlasse, Cyberdéfi, Ultracourt, Salle Telemedias
Benjamin Stebler	9 leçons	Telemedias, Regards, Educlasse, Mémomachines
Yves Sanglard	7 leçons	Coffret MITIC, Cyberdéfi (resp. Défis), Mémomachines
François a Marca	7 leçons	Graphisme, Ultracourt, Cyberdéfi, Educlasse
Christian Gogniat	7 leçons	Carnet de bord, Mémomachines, programmation
Emmanuel Zannato	6 leçons	Ultracourt, Telemedias
Christine Friche Michel	4 leçons	Educlasse Anglais
Jacques Widmer	2 leçons	Conteneur educanet2.ch, formation
Marie Bron	2 leçons	Activités pour le 1 <sup>er</sup> cycle, Cyberdéfi
Christel Panetta	2 leçons	Activités pour le 1 <sup>er</sup> cycle
Gabrielle Valley	2 leçons	Activités pour le 1 <sup>er</sup> cycle
Karine Beucler	sur mandat	Activités pour le 1 <sup>er</sup> cycle - programmation