

Rapport d'activités 2014

Activités du Centre MITIC interjurassien dans les domaines de l'intégration des technologies et de l'éducation aux médias et à l'image, à l'école obligatoire. Le fonctionnement et les activités du Centre sont définis dans le contrat du 1^{er} mars 2007 passé entre le Canton de Berne et la République et Canton du Jura.



Centre MITIC interjurassien
OECO - Office de l'enseignement préscolaire
et obligatoire, du conseil et de l'orientation
Chemin des Lovières 13
2720 Tramelan



Centre MITIC interjurassien
SEN - Service de l'Enseignement
Rue du 24 septembre 2
2800 Delémont

Table des matières

Table des matières	2
Résumé des projets et activités	3
Introduction	5
Rapport d'activités	5
1.1. Informations	5
1.2. Intégration scolaire	6
1.3. Formation	11
1.4. Journal Regards	11
1.5. Contacts internes / externes	11
1.6. Frais de fonctionnement	12
1.7. JuraMITIC et BerneMITIC	12
1.8. Coûts des activités	13
Perspectives	13
1.9. Sites prêts à l'emploi pour les écoles	13
1.10. P-PER et BSN	14
1.11. Educlasse et la fédération d'identités autour d'Educa.ID	14
1.12. Activités Educlasse	15
Ressources	16

Résumé des projets et activités

	Projets, activité	Buts, objets	Domaines, contrat	Informations détaillées, URL, état
Serveurs externes	Portail du CMIJ : Blog d'info Support SAI Autres sites	Informations aux animateurs et animatrices MITIC des écoles, aux enseignant-e-s, aux autorités scolaires	Informations	Portail d'accès à toutes les ressources en ligne et services proposés par le Centre. Site : www.cmij.ch Projet : redéfinir la charte graphique et passer le site dans un CMS qui offre plus de facilités d'édition.
	OECO et SEN: adresses de courriel professionnelles	Gestion des adresses de courriel professionnelles des enseignant-e-s et des adresses génériques des directions d'écoles et des commissions scolaires	Lieu virtuel d'échanges educanet2	BE : système fonctionnel depuis juin 2006 en relation avec PERSISKA (gestion des salaires). JU : système fonctionnel par l'annuaire d'EDUC et le maintien de la base par le secrétariat du SEN. Projet : automatiser l'accès aux ressources électroniques d'enseignement et d'apprentissage pour les élèves et les enseignants
	Mise à disposition de documents pédagogiques	Accès aux documents validés par COMEO et les autres commissions dans l'intranet du portail pédagogique bernois et dans celui d'Educ (JU), accès à la BSN et à la P-PER (MER)	Lieu virtuel d'échanges educanet2	Développer les synergies et les collaborations avec les cantons romands (CIIP), la BSN (bibliothèque scolaire numérique) et la P-PER (plateforme du plan d'étude romand). Une instance BEJUNE du logiciel de catalogage Archibald est utilisable par les trois cantons et les médiathèques HEP. Projet : Mettre à disposition des ressources électroniques d'enseignement et d'apprentissage (RèEA) BE et JU sur ces plateformes. Catalogage d'un premier corpus de ressources. Collaborations avec la COMEO et les coordinateurs de disciplines à définir
	Ecrire sur le web	Projet comme partenaire de terrain avec la FHNW et la Fondation CH	Intégration scolaire	Adaptation française de la plateforme myMoment autour des moyens d'enseignement romands de Langue I pour le cycle 2. Année scolaire 2014-2015 : Phase de réalisation, sept enseignant-e-s BE utilisent myMoment avec leur classe. Projet : Etendre la phase pilote à JU pour l'année scolaire 2015-2016. Site : fr.mymoment.ch
Serveurs pédagogiques	Telemedias	Mettre en valeur les productions médiatiques des élèves du Jura et de la partie francophone du canton de Berne	Intégration scolaire	La filmothèque comporte plus de 400 productions d'élèves. Portail de Formation générale – MITIC avec une activité Court-métrages de fiction. Fiches pédagogiques pour travailler la grammaire du cinéma et les compétences PER en français, arts visuels et sciences humaines et sociales par cycles. Sites : www.educlasse.ch/telemedias et www.educlasse.ch/courts
	Ultracourt	10 ^e festival de films courts d'animation réalisés par les classes jurassiennes et bernoises francophones	Intégration scolaire	67 productions réalisées par plus de 200 élèves de 22 classes jurassiennes et bernoises francophones, ont été présentées à la salle communale de Tavannes. En dix éditions, plus de 500 films ont été réalisés par plus de 2000 élèves. Projet : le Centre MITIC interjurassien organise le 11 ^e festival Ultracourt le 19 juin 2015 au centre communal de Vicques. Pour la première fois, le festival s'ouvre aux réalisations filmées. Site : www.ultracourt.ch
	Cyberdéfi	Activité MITIC sur internet ouverte à toutes les classes francophones de l'école enfantine jusqu'aux classes 12H	Intégration scolaire	Participation : 582 classes, soit 10'000 élèves, dont 281 classes de l'espace interjurassien ; (98 BE ; 183 JU) Projet : Reprise et mise en évidence des Cyberdéfis de l'année pour une utilisation durant les cours traditionnels. Site : www.cyberdefi.ch
	Educlasse	Offrir une ressource d'enseignement et d'apprentissage en ligne, pluridisciplinaire, destinée aux écoles du canton du Jura et de la partie francophone du canton de Berne	Intégration scolaire	L'usage d'Educlasse dans les classes des deux cantons est quotidien depuis plusieurs années. Dans les faits, par exemple, 7000 élèves entraînent leur conjugaison provoquant 1 million d'enregistrements. 110'000 participations à des quiz. Site : www.educlasse.ch
	Devoirs en ligne	Service d'assistance pour les élèves du Jura et du Jura bernois.	Support	Le service fonctionne sur l'ensemble du Jura et de la Berne francophone et est assuré de manière paritaire par six enseignant-e-s de chaque canton. Projet : renforcer la promotion afin de toucher toutes les classes des cycles 2 et 3. http://www.educlasse.ch/devoirs
	Serveur	Serveur physique ou virtuel hébergeant les sites présentés ci-dessus.	Technique	Les sites nécessitent des hautes performances en termes de rapidité d'accès et de volume des données téléchargées. L'ensemble des serveurs sont hébergés et virtualisés chez Practeo depuis le mois de décembre 2013. Cette migration permet d'optimiser la maintenance et le développement.

	Projets, activité	Buts, objets	Domaines, contrat	Informations détaillées, URL, état
Services et prestations	Soutien vidéo	Fournir un appui aux écoles qui désirent réaliser une activité multimédia	Support	MM. Res Flückiger et Nicolas Chèvre interviennent dans les classes intéressées à entreprendre une activité multimédia et qui ont besoin d'un soutien organisationnel et technique.
	Formation continue	Fournir des contenus et des animateurs pour la partie MITIC du carnet de cours. Réaliser tous les deux ans le volet cantonal de RomandTic	Formation	Préparation des offres de formation continue dans le domaine MITIC en collaboration avec la HEP BEJUNE. Site : http://www.hep-bejune.ch Projet : assurer une formation continue pour les personnes ayant une formation MITIC F2 ou F3. Mettre sur pied tous les deux ans une demi-journée cantonale de formation pour les enseignant-e-s dans l'espace BEJUNE.
	Contacts	Maintenir et développer les contacts avec les partenaires	Contacts internes et externes Coopération	CIIP, COMETE, Plan d'étude romand (PER), educa.ch, Swisscom, Recherche HEP BEJUNE, Schulinformatik PHBern, Centres de compétence MITIC cantonaux romands, tessinois et alémaniques, Fachhochschule Nordwestschweiz, F3MITIC Romandie, SATW (académie suisse des sciences et techniques), Fondation CH, Ceff informatique.
	Journal REGARDS	Intégration des MITIC dans l'enseignement	Information	Elaborée conjointement par l'équipe du Centre MITIC interjurassien et des enseignant-e-s des deux cantons, cette publication est destinée à mieux faire connaître les activités et les pratiques MITIC que rencontrent nos élèves dans leur quotidien scolaire.
	Support internet à l'école	Dépannage de premier niveau pour les connexions internet SAI parrainées par Swisscom	Support	98 tickets ont été ouverts ou traités en 2014, dont 10 demandes pour une augmentation de la bande passante et 36 dépannages de connexion. Augmentation du nombre de demandes pour passer au haut débit. Les connexions sont trop lentes pour utiliser certaines ressources en ligne. Projet : Etudier les possibilités de rendre accessible le très haut débit avec un filtrage à bas coût pour les écoles. Travail en collaboration avec les Centres MITIC CH.
	Helpdesk	Permanence à disposition des personnes ressources dans les écoles	Helpdesk	Le service est ouvert sur les heures de bureau et les personnes contactent le Centre par courriel, téléphone ou au moyen d'un formulaire de contact. centremitic@cmij.ch / www.cmij.ch
	Projet Educa.id identité numérique	Intégration des MITIC dans l'enseignement. Accès aux ressources numériques avec un identifiant et un mot de passe unique.	Expertise Recherche	Le système d'attribution d'une identité numérique développé par EDUCA est opérationnel; il utilise des systèmes open source compatibles avec les autres systèmes existants (celui de SWITCH par exemple). Les cantons sont des tiers de confiance et gardent la haute main sur les identités numériques des utilisateurs (fonctionnaires, enseignants, élèves ...). Ils peuvent mettre en place le système ou sous-traiter ce service à Educa. Question : comment sensibiliser nos deux cantons à cette question de fond après la décision de la CDIP?
	Ateliers ouverts	Intégration des MITIC dans l'enseignement	Formation	Les ateliers ouverts interjurassiens sont intégrés à la nouvelle organisation de la formation continue HEP-BEJUNE . Thème 2014 : « Carnet2Bord : un outil de suivi des élèves sur Educlasse ».

Introduction

Le Centre MITIC interjurassien a comme mission de favoriser l'intégration de l'éducation aux médias et à l'image, ainsi que l'usage de l'ordinateur et d'internet à l'école obligatoire. Le présent rapport donne une description des activités menées par le Centre et s'inscrit dans la continuité des efforts de ces dernières années ; il débouche sur des propositions d'actions pour l'avenir. Le lecteur ou la lectrice retrouvera dans ce document un schéma connu et bien rôdé comprenant un tableau résumé des résultats obtenus, suivi d'un développement plus détaillé des tâches principales du Centre.

2014 : Une année solide. Si le bilan de l'année fait état de la concrétisation et du démarrage de plusieurs de nos projets, il met également en lumière, avec l'avènement du mobile learning, une nouvelle réalité dans la classe qui force chaque acteur à se réinventer au quotidien.

Interjurassien depuis 2007, le CMIJ propose des services et mène des actions qui touchent :

- les activités destinées aux classes,
- le support aux animateurs et animatrices MITIC dans les établissements,
- l'information aux enseignant-e-s et aux partenaires de l'école.

Rapport d'activités

1.1. Informations

1.1.1. CMIJ.ch

Le CMIJ dispose d'un d'hébergement chez Infomaniak pour sa base administrative. Des outils collaboratifs, un blog d'information et un portail d'accueil y sont installés.

Le Centre MITIC est également représenté sur internet par plusieurs noms de domaines tels que www.cmij.ch / www.educlasse.ch / www.telemedias.net / www.coffretmitic.ch / www.ultracourt.ch.

Depuis décembre 2013 les serveurs qui étaient en *cloud* chez Swisscom ont été migrés directement dans le data-centre de notre prestataire informatique Practeco. La nature même du Centre MITIC interjurassien et les exigences en disponibilité et performances nécessaires à Educlasse, à Telemedias et au Cyberdéfi ont rendu nécessaire la migration de ces serveurs vers une infrastructure totalement homogène, avec un service plus réactif et à l'écoute de nos besoins. Les frais d'hébergement et de maintenance sont pris en charge à part égale par les deux cantons dans le cadre du budget ordinaire alloué pour le Centre MITIC.

Le Centre gère un service d'aide offrant des prestations par courriel, téléphone, aide en ligne ou plateforme internet, s'adressant exclusivement aux animateurs et animatrices MITIC ainsi qu'aux responsables MITIC en fonction dans leur école.

En matière de support, le Centre assure une permanence à partir de ses bureaux situés au CIP à Tramelan. Ce service fonctionne bien et est de plus en plus sollicité par les écoles.

Récapitulation des principaux domaines de demandes de renseignements ou d'orientation :

- la connexion internet sur le réseau de Swisscom
- les renseignements en relation avec les équipements et les infrastructures
- l'hébergement de sites web et d'applications
- les licences EDU pour des logiciels
- les possibilités de formation MITIC pour le corps enseignant
- les concepts MITIC dans les écoles
- les ressources d'enseignement et d'apprentissage en ligne

Le Centre est le support de premier niveau pour les connexions Swisscom « Internet à l'école » des deux cantons. Les services actuellement offerts sont :

- le raccordement au réseau pédagogique Swisscom (cantonal)
- le blocage ou le déblocage de sites web (filtre de contenu indésirable sur le réseau SAI cantonal)
- l'ouverture ou la fermeture de ports sur le réseau (pare-feu cantonal)
- l'augmentation de la bande passante ou le passage au haut débit
- l'administration du serveur à distance, l'accès VPN, les adresses IP publiques d'école

Au cours de l'année 2014, nonante-huit tickets ouverts pour des cas de dépannage ou de modifications de la connexion ont été traités ou sont encore en cours de résolution en collaboration avec Swisscom. La qualité du helpdesk de Swisscom et la promptitude des diverses interventions techniques sont à souligner. Mais la tendance à la migration vers des connexions de qualité à haut débit est très marquée. L'offre STANDARD qui est fournie gratuitement aux écoles ne suffit plus pour assurer un accès aux ressources en ligne avec une classe de 20 élèves. Depuis 2010, Swisscom permet aux écoles d'accéder à internet au moyen de l'offre EXTRA. Si les conditions techniques le permettent, l'école peut bénéficier d'une connexion haut débit qui reste gratuite, mais l'école qui choisit d'y avoir recours doit payer pour bénéficier du pare-feu et du filtre de contenu indispensables à la sécurité de son réseau. A noter que les prix actuels ont été réduits à 65 CHF / mois.

1.2. Intégration scolaire

1.2.1. Education aux médias

Le portail Formation générale - MITIC continue d'évoluer avec des analyses de publicités interactives proposées clé en main aux enseignant-e-s du deuxième et du troisième cycle.

L'activité Courts-métrages offre désormais trois entrées (5e/6e - 7e/8e - 9e/10e/11e) avec des films et des fiches adaptés à chaque catégorie d'âge. Le matériel mis à disposition permet de travailler la grammaire du cinéma, mais aussi des compétences liées au français, aux arts visuels ou encore aux sciences humaines et sociales.

Ces deux activités ont été présentées et mises en valeur lors d'ateliers et de journées de formation qui ont réuni au total plus de 300 enseignant-e-s.

Télé Médias a permis à l'Ecole secondaire du Val Terbi de disposer d'un vidéaste professionnel pour la réalisation de films scientifiques par des élèves de l'Option Projet Professionnel.

Quant à la filmothèque, elle a franchi le seuil des 400 productions réalisées par des élèves du Jura et de la Berne francophone.

1.2.2. Festival de l'Ultracourt

La 10e édition du Festival de l'Ultracourt a eu lieu le vendredi 27 juin 2014 à la salle communale de Tavannes. Plus de 400 spectateurs, élèves, parents, enseignants, politiciens, dont Mme la Ministre Elisabeth Beaume-Schneider et M. le Conseiller d'Etat Bernhard Pulver ont assisté à la projection des meilleures réalisations ultracourtes de l'année. Vingt-deux classes du Jura et du Jura bernois ont réalisé des films d'animation, élargissant ainsi leur champ de compétences dans la maîtrise du multimédia et dans le domaine de la narration. Soixante-sept films produits par plus de deux cents élèves étaient en compétition. Le jury a retenu 35 films pour sa sélection officielle et attribué des prix à onze d'entre eux. Pour célébrer cette 10e édition, un film a réuni les témoignages d'anciens lauréats. Ce fut un moment émouvant.

- <http://www.ultracourt.ch>

1.2.3. Cyberdéfi

Le 15e Cyberdéfi a réuni 582 classes. Plus de 10'000 élèves ont ainsi concouru le 2 décembre 2014. La participation générale a un tout petit peu baissé mais pas celle des deux cantons organisateurs. Presque toutes les écoles jurassiennes s'inscrivent au concours depuis plusieurs années déjà, mais le potentiel d'augmentation dans le Jura bernois et particulièrement la région biennoise est encore grand. Le défi sera de convaincre d'autres écoles à participer à cette magnifique activité dans les années futures...

Classes participantes	Jura	Berne
2012	197	104
2013	186	97
2014	183	98

L'édition 2014 a parfaitement fonctionné au niveau technique. Nous avons abandonné la répartition de charge sur deux serveurs et choisi une solution avec un puissant serveur unique. Cette prestation nous a été offerte gratuitement, le temps du concours, par notre partenaire Practeo.

Nous avons analysé statistiquement les résultats obtenus par les classes et constatons quelques disparités d'une catégorie à l'autre. Les petits élèves ont eu un taux de réussite très élevé, ce qui est réjouissant. Il en a été de même pour les élèves du 3^{ème} cycle. Les classes de la fin du deuxième cycle ont eu plus de peine à obtenir des points cette année. Nous allons bien sûr tenir compte de cette analyse pour équilibrer au mieux le concours à l'avenir.

- <http://www.cyberdefi.ch>

1.2.4. Les défis du Cyberdéfi

Les défis les plus intéressants du concours sont classés dans une base de données à disposition des enseignant-e-s. L'objectif est qu'ils soient utilisés en intégration, tout au long de l'année, dans les leçons disciplinaires traditionnelles. Les élèves font ainsi d'une pierre deux coups et acquièrent des compétences MITIC parallèlement aux compétences disciplinaires.

A chaque fois qu'il est possible et judicieux de le faire, les défis sont rendus autocorrectifs. Ceci permet d'offrir un maximum d'indépendance de travail aux élèves.

Plus de 300 activités de ce type figurent actuellement dans la base de données.

- <http://www.cyberdefi.ch/solo>

1.2.5. Educlasse

Plateforme centrale de l'intégration scolaire des MITIC pour l'espace interjurassien, le site Educlasse accueille environ 800'000 visiteurs, avec près de 3 millions de pages vues.

Equipé d'une base de données permettant de retrouver rapidement les activités en fonction des besoins pratiques des enseignant-e-s, le site Educlasse propose plus de cinq cents exercices rangés en une cinquantaine d'activités différentes. Celles-ci peuvent être filtrées et sélectionnées selon l'année Harmos, les disciplines et les thématiques. C'est dans cette base de données que seront sélectionnées les meilleures ressources électronique d'enseignement et d'apprentissage (RéEA), afin de les faire remonter dans le catalogue national de la bibliothèque scolaire numérique (BSN) et sur la plateforme du Plan d'étude romand (P-PER). Fin 2014, quinze de ces activités ont été documentées pour nourrir la BSN par l'intermédiaire du logiciel Archibald de la HEP-Bejune.

Un travail de correspondance avec les objectifs du plan d'étude a été réalisé dès l'année 2012. Chacun des enregistrements de la base de données est pourvu aujourd'hui de son code PER (SHS-31, L1-22,...). Il est donc possible de trouver pour chaque thématique d'enseignement quelle activité d'Educlasse peut être utilisée comme exercice en ligne.

<http://www.educlasse.ch>

1.2.6. Dictées audio v.2

Les dictées audio constituent aujourd'hui un outil efficace à disposition des enseignant-e-s. Le nombre d'exemples librement accessibles sur le site est toujours en augmentation (de 320 en 2012 à 384 en 2013), mais le nombre de dictées privées vit une croissance en flèche (80 nouvelles dictées cette année). Il y a deux ans, il a été constaté qu'une dictée est souvent difficilement transférable telle quelle d'une classe à l'autre. La progression des thèmes et le contrat pédagogique étant soumis à la libre appréciation de l'enseignant-e, il valait donc mieux séparer les dictées publiques des dictées privées. Celles-ci, accessibles uniquement au moyen d'un mot de passe, ne peuvent donc être utilisées que par une classe bien spécifique.

Aussi, des groupes de dictées d'amorce constituent aujourd'hui des modèles utilisables par tous. De l'autre côté, le nombre d'enseignant-e-s qui composent des dictées audio privées est passé de six à trente en trois semestres.

Cette forte augmentation du nombre des concepteurs s'explique par le fait que la réalisation de dictées audio a été régulièrement mise en exergue chez les enseignant-e-s dans les dix-huit derniers mois : par exemple lors de JuraMITIC ou pendant les ateliers de proximité et les formations internes données par les animateurs et les animatrices MITIC bernois-es.

1.2.7. Mémomachines

De nouvelles machines d'entraînement, des « drilliciels¹ », ont vu le jour en 2013 :

- Mathématiques : entraînement de livrets, nombres naturels et opérations, mesures
- Allemand : vocabulaire de Geni@I, verbes
- Français : conjugaison de toutes les formes à tous les temps de tous les verbes modèles du PER.

Les mémomachines sont très utilisées en classe et à la maison. La forme écrite de ce type d'outil, l'adaptabilité du système, le suivi de l'élève et l'organisation des paquets de connaissance à acquérir en font un outil de choix pour la classe.

¹ Drilliciels : logiciels destinés à consolider des apprentissages, effectuer des exercices, mémoriser ou entraîner des techniques ; on parle aussi d'« exercices ».

1.2.8. Salle des maîtres

La salle des maîtres, contenue dans Educlasse, a été pensée comme un livre du maître avec des indications pédagogiques, des corrigés, l'accès à des données protégées et une interface de création de classes pour permettre le suivi de l'élève.

La gestion du suivi des classes lors des activités sur le site est un concept qui fait mouche. Il correspond à un réel besoin. Depuis le lancement, plus de 780 classes ont été ouvertes. Chaque année, 130 nouvelles classes apparaissent et les élèves peuvent ainsi bénéficier d'un suivi pour les dictées audio, les mémomachines et les autres activités « traçables ». 7900 comptes « élèves » ont été ouverts à ce jour. Pour bien comprendre ce nombre, il faut savoir que chaque enseignant peut ouvrir un compte pour chacun de ses élèves. Donc un élève peut avoir plusieurs comptes par année selon le nombre des disciplines suivies et il peut recevoir un nouveau compte à chaque nouvelle année scolaire.

1.2.9. Activités pour le 1^{er} cycle

Un groupe 1^{er} cycle a été mis en place à l'automne 2012. Ses objectifs sont :

- faire l'inventaire des activités interactives disponibles sur internet pour le 1^{er} cycle.
- consigner cette liste de sites dans une base de données.
- préparer un portail d'accueil ad hoc pour que les élèves de 1^{ère} à 4^{ème} Harnos puissent accéder rapidement, facilement et de manière sécurisée à un choix de ces activités organisées selon le PER.
- faire l'inventaire des activités qui font défaut.
- réaliser une dizaine de ces activités avec les programmeurs / dessinateurs du CMIJ afin d'ouvrir une nouvelle classe pour les non-lecteurs.
- faire la promotion du portail et de la classe des 4-6 ans lors de formation.

Les objectifs ont été remplis en un an et demi, grâce à l'excellent travail des six collaborateurs du CMIJ engagés dans le groupe et celui d'une programmeuse externe. Le 1^{er} cycle dispose depuis fin 2013 d'un portail adapté, d'une interface « educlasse » totalement graphique comprenant six activités : la Chenille (dénombrement), Playplacement (logique), Raupe (allemand), Jeu à 4 mains (collaboration), le Pantin (le corps humain, lecture) et le Magasin d'alimentation (éducation nutritionnelle).

En 2014, le groupe a mis en place de nouvelles activités : Phono (syllabes) et la soupe aux lettres (alphabet).

Par le biais de RomandTIC (Bienne, novembre 2013) puis des deux journées cantonales d'intégration des MITIC (Berne octobre 2014 et Jura janvier 2015) une vaste promotion a été effectuée, les animatrices ayant pu présenter, inciter et échanger avec les enseignantes du terrain.

Le groupe actuel, désormais réduit, poursuit son travail dans deux directions :

- activité MITIC pour le 1^{er} cycle
- étude de l'intégration de tablettes (Pad) en classe.

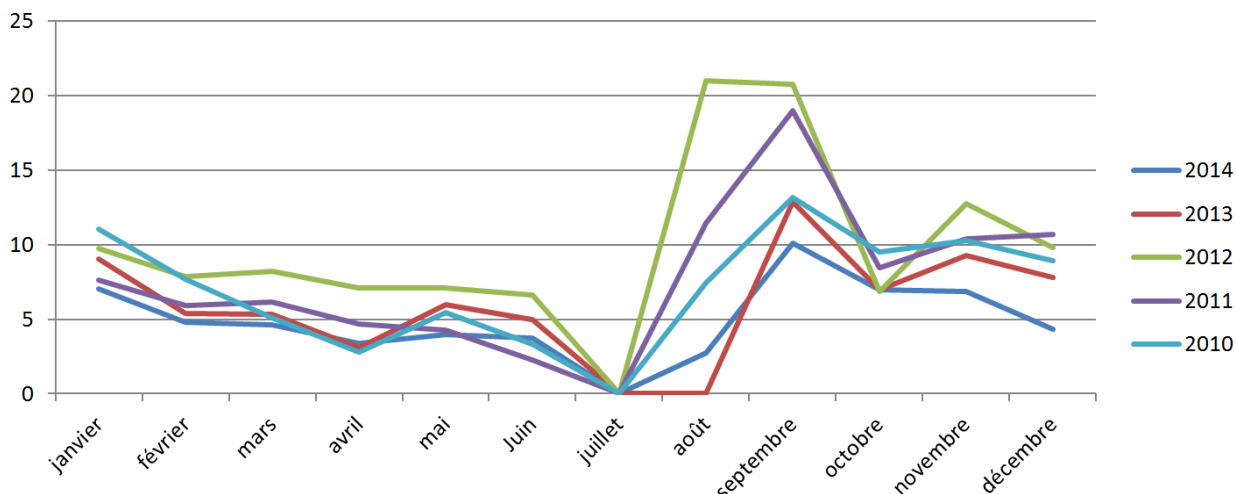
Une collaboration a été mise en place au printemps 2014 entre le CMIJ et le Ceff de Saint-Imier, par l'intermédiaire de M. Cédric Guerdat, enseignant au Ceff. Il s'agit de répondre à l'arrivée progressive des tablettes dans les classes. Trois étudiants en informatique portent des activités d'Educlasse dans les mondes Android et iOS. Les trois premières activités devraient être prêtes à l'été 2015 et publiée gratuitement dans les différents magasins d'applications en ligne. Pour ce projet, nous ciblons prioritairement le premier cycle. C'est là que la demande est la plus forte et la valeur pédagogique des tablettes la plus évidente.

1.2.10. Devoirs en ligne

La permanence est ouverte quatre soirs par semaines de 18h30 à 19h30.

Depuis fin 2012, le team d'enseignant-e-s qui répondent aux élèves est composé pour moitié de Bernois et pour moitié de Jurassiens. Le service fonctionne toujours à satisfaction et l'infrastructure technique a permis le bon déroulement des sessions. La tendance de la fréquentation est à la baisse, avec toujours le même contraste entre un premier semestre plus suivi et un deuxième semestre à la peine. Par contre, il semble que les élèves présents posent proportionnellement plus de questions qu'auparavant. Les enseignant-e-s ont aussi plus de temps à consacrer à chacun-e.

Du côté des intervenant-e-s, Natacha Broquet, de Courrendlin, a remplacé Olivier Boichat, des Bois, le jeudi soir pour les élèves primaires.



Le graphique ci-dessus indique que la fréquentation est spécialement forte à la rentrée d'août. Les élèves reçoivent les informations de connexion et un rappel sur le fonctionnement à ce moment-là. www.educlasse.ch/devoirs

1.2.11. myMoment

Issu de la collaboration entre la Fachhochschule Nordwestschweiz (FHNW), le Centre MITIC interjurassien (CMIJ) et la HEP-BEJUNE, le projet myMoment est entré en phase de réalisation. Pour rappel, myMoment est une plateforme collaborative d'écriture en ligne destinée au cycle 2 dont le but est de favoriser l'écriture, la lecture sur internet et l'éducation aux médias, en particulier l'utilisation d'un réseau social. <http://fr.mymoment.ch/>. Le partenariat a permis l'utilisation gratuite de myMoment pour tous les élèves BEJU. Comme ce site autorise la publication sur internet des textes des élèves sans la validation d'un enseignant ou d'une enseignante, une formation continue est indispensable. Celle-ci est encadrée pendant la première année du projet par une didacticienne de la HEP et par deux enseignants formateurs collaborateurs du CMIJ et elle est documentée sur le webinaire de myMoment : <http://webinar.fr.fhnw-ph.ch/index.cfm>

Le CMIJ, avec l'aide du service de traduction du Canton de Berne, a assuré l'adaptation des modules du webinaire en français.

Voici quelques chiffres au 30.1.2015:

Classes participantes	Nombre d'élèves	Nombre de textes publiés
7	131	584

Qu'il s'agisse de l'utilisation de la plateforme avec les élèves ou des ressources proposées sur le webinaire, les retours enthousiastes des participant-e-s au projet encouragent le CMIJ à promouvoir ce magnifique outil qu'est myMoment dans l'espace BEJU pour l'année scolaire 2015-2016.

1.3. Formation

Le Centre évalue les besoins de formation continue dans le domaine des MITIC et propose des modèles et des contenus à la Haute école pédagogique BEJUNE.

Les propositions de cours sont en adéquation avec l'actualité MITIC interjurassienne et neuchâteloise et les statistiques de fréquentation des cours organisés par la HEP. De manière générale l'offre de cours a été réduite dans tous les domaines ce qui permet d'assurer des effectifs suffisants pour organiser tous les cours.

Le CMIJ propose, en collaboration avec la HEP-BEJUNE, des ateliers de proximité MITIC. Un nouveau concept, mis en place en collaboration avec la HEP et les autres centres de ressources, permet d'offrir une palette de six ateliers annuels dans l'espace BEJUNE. En 2014, le Centre MITIC interjurassien a organisé et proposé aux enseignant-e-s un atelier ouvert, en dehors des deux journées MITIC cantonales, sur le thème « Carnet2Bord : un outil de suivi des élèves sur Educlasse ».

D'autre part, des cours MITIC sont régulièrement proposés dans le carnet de la HEP. ([lien sur le site](#))

1.4. Journal Regards

Deux numéros du journal Regards, tirés respectivement à 1200 et 1300 exemplaires, ont paru pendant l'année. De lecture rapide grâce à une mise en page agréable, il donne des exemples pratiques et réalisables d'activités MITIC à l'école.

Le numéro 10 (printemps 2014) comportait les thèmes suivants :

- **Educlasse** de l'espace pour le premier cycle
- **Production médiatique** petit voyage : Oiselier TV, clips et contes
- **Francis Boillat** rencontre, le Nikon et le Caran d'ache
- **PEGI** savez-vous à quoi jouent vos élèves ?

Le numéro 11 (automne 2014) :

- **Lirekit** lecture interactive
- **Xavier Siegrist** l'indispensable ultracourt
- **Vicques** réaliser des films à l'école
- **Journées cantonales MITIC** viendrez-vous?

Le Centre espère que les suggestions d'activités, les reportages et la palette des ressources qui sont à découvrir dans les pages de ce journal, motiveront les enseignantes et les enseignants à mieux explorer le domaine de l'éducation aux médias, de la communication et d'internet. Avec plus de 200 abonné-e-s nous avons une première mesure de l'impact de cette publication dans le terrain.

1.5. Contacts internes / externes

Le CMIJ maintient et développe les contacts avec les partenaires des autres cantons et aux niveaux intercantonal et international.

Le séminaire annuel organisé par Swisscom en septembre à St-Gall présentait les principes de base pour une offre SAI 2.0. L'idée principale est de proposer les applications et l'environnement informatique de l'école comme un service dans le nuage (SaaS). Une conférence de Bertrand Picard a mis le point final à ces deux jours de conférences et d'ateliers de réflexion.

Autres dossiers de partenariat :

- CIIP (groupes experts, COMETE, CORENE)
- Administrateurs d'institutions cantonales sur educanet2 (e²change)
- ICT-Centres CH

1.6. Frais de fonctionnement

1.6.1. Dépenses

La direction du CMIJ établit un décompte annuel des frais, décrits à l'article 14 alinéa 3 du contrat, à l'intention du groupe de pilotage. Ce décompte est contrôlé par les deux cantons qui répartissent les coûts dans les deux postes « Matériel bureau et informatique » et « Honoraires et prestations de service ».

1.6.2. Secrétariat

L'appui de secrétariat, fourni et coordonné par Mme Lorraine Montavon (SEN), est entre autre chargé des diverses statistiques d'engagement des personnes, de la facturation et répartition des coûts, de la diffusion dans les écoles des publications et informations du Centre ainsi que de l'établissement des divers procès-verbaux lors des séances. Ce travail permet aux personnes concernées de mieux appréhender les diverses missions et travaux du CMIJ et d'en optimiser les apports.

Le secrétariat fonctionne également pleinement pour les deux événements annuels du CMIJ que sont le Cyberdéfi et le Festival de l'Ultracourt : affiche, courrier, invitations, mise en page du document pédagogique du Cyberdéfi, confection des diplômes et préparation de la remise des prix.

1.6.3. Appui technique en informatique

L'hébergement et la maintenance des serveurs pédagogiques sur le Cloud de Swisscom sont maintenant assurés par la maison Practeo. Grâce à son expertise les délais d'intervention en cas de nécessité sont réduits au minimum. Les coûts réels induits par nos serveurs sont maintenant complètement transparents et répartis à parts égales sur les deux cantons.

1.7. JuraMITIC et BerneMITIC

Entre octobre 2014 et janvier 2015 Le Centre MITIC, le CEIJ et l'OISO pour le canton de Neuchâtel, ont collaboré avec la HEP BEJUNE pour mettre en place trois demi-journées MITIC cantonales. Suite au succès de la première édition de JuraMITIC, déclinaison jurassienne de RomanTIC, il semblait évident de permettre aux enseignant-e-s de profiter d'une telle opportunité de formation continue. A nouveau une fréquentation réjouissante à Delémont avec près de 200 personnes à accueillir, une impression de frilosité des enseignant-e-s lors des manifestations de Bienne et Neuchâtel qui n'ont pas réussi à atteindre les cent personnes à chaque fois malgré les conditions d'accueil propices à un public bien supérieur.

La formule reste la même avec un choix de trois à quatre ateliers et une présentation ou une conférence en plenum suivies d'un moment d'échange convivial autour d'un apéritif.

L'objectif d'atteindre un quart du corps enseignant de l'espace BEJUNE n'est pas encore atteint donc l'ouvrage devra être remis sur le métier et la promotion de cette journée bisannuelle devra être renforcée spécialement auprès des directions des écoles.

La qualité des intervenants lors des conférences pendant les plénums est remarquable. Grâce au soutien de la HEP le CEIJ a notamment pu faire venir à Delémont M. Sébastien Bohler. Ancien analyste dans l'émission de Daniel Schneidermann « Arrêt sur Image », il a également écrit un ouvrage de référence sur les médias et est le rédacteur en chef du magazine Cerveau & Psycho.



1.8. Coûts des activités

Rubriques	Dépenses
Cyberdéfi (15 ^e édition)	5'812 Fr.
Festival de l'Ultracourt (10 ^e édition)	3'204 Fr.
Noms de domaines (frais bisannuels)	--- Fr.
Vidéastes Telemedias	2'200 Fr.
REGARDS (2 numéros en 2014)	2'724 Fr.
Serveurs, hébergements	7'954 Fr.
Divers	2'120 Fr.

Perspectives

1.9. Sites prêts à l'emploi pour les écoles

Il est devenu important, voir urgent, de prendre une nouvelle orientation concernant les CMS, de type Joomla, Wordpress ou SPIP/Eva utilisés pour les sites des écoles.

Depuis plusieurs années nous avons fait la promotion de ces outils de création de site, soit dans les formations des animateurs et animatrices MITIC ou simplement dans les réunions organisées à leur intention. Certains sites sont hébergés sur le serveur Educ, d'autres chez des prestataires privés.

Il faut comprendre que si l'installation d'un CMS est en général facile à réaliser, la maintenance des divers modules en fonction des évolutions techniques des serveurs et des langages de programmation est assez astreignante. Un site peut ainsi devenir rapidement obsolète, perdre de ses fonctionnalités ou devenir très vulnérable aux attaques systématiques dont il sera l'objet. Les personnes ressources dans les écoles doivent pouvoir se concentrer sur l'aspect éditorial du site et l'accompagnement des collègues rédacteurs. L'aspect technique devrait être confié à une personne spécialisée dans la maintenance de serveurs internet.

Le Centre MITIC aurait voulu pouvoir offrir une prestation analogue à celle du canton de Neuchâtel qui propose aux écoles d'ouvrir un site basé sur le CMS Wordpress. Celui-ci est hébergé et maintenu par le service informatique du canton de Neuchâtel (SIEN).

Mais les dernières tendances dans les offres d'hébergement de site proposent des hébergements modulables et performants qui permettent de se concentrer sur l'essentiel en déployant un CMS ou des applicatifs. La sécurité du serveur et de l'hébergement, ses mises à jour et ses backups sont confiées aux professionnels de l'hébergeur pour une somme modique. C'est vers ce genre d'offre que nous devons diriger les écoles qui désirent optimiser leur dispositif de publication sur internet.

1.10. P-PER et BSN

La plateforme du plan d'études romand (P-PER) est disponible au public avec la version 2.0 du plan d'étude romand (PER).

Le chantier de la Bibliothèque Scolaire Numérique (BSN) est toujours en phase finale. Après la publication de la version 1.0 stabilisée de LOM-CH en décembre 2013 le moteur de catalogage des ressources (nom de code « Archibald ») a été adapté à l'été 2014. La CIIP coordonne le dispositif qui permet de relier les activités MITIC disponibles dans les cantons à la BSN et à la plateforme du PER.

Les cantons de Berne et Jura participent à ces travaux de coordination au travers des diverses commission ad-hoc. Ceci nous permet de participer pleinement à l'intégration des MITIC au sein de la Suisse romande.

Le Centre MITIC collabore maintenant avec les médiathèques de la HEP-BEJUNE qui seront responsables du catalogage des ressources identifiées comme pertinentes. Une instance BEJUNE d'Archibald est en cours d'installation. Il reste à définir quels seront les processus de validation pédagogiques des ressources cantonales.

En décembre 2014, 15 activités d'Educlasse ont été sélectionnées et décrites pour être ensuite transmises aux responsables du catalogage de la HEP-BEJUNE. Après insertion, test et validation sur la forme, les RéEA d'Educlasse pourront être intégrées à la base de la HEP, puis à la bibliothèque nationale.

1.11. Educlasse et la fédération d'identités autour d'Educa.ID

Le Centre est un pionnier en matière de partage de ressources électroniques d'enseignement et d'apprentissage (RéEA) avec les autres cantons romands. La salle des maîtres d'Educlasse en est l'exemple le plus avancé. Chaque enseignant-e peut se connecter avec son identifiant cantonal educanet². Mais ce qui est actuellement possible sur nos serveurs n'est pas encore possible ailleurs, par exemple : Tap'Touche, Klett, More, Indigo ainsi que les ressources partagées par les autres cantons (Petit Bazar, RPN, HEP-BEJUNE, etc...). A chaque fois, il faut créer de nouveaux comptes, déposer des tableurs entiers de données, négocier un à un les droits d'accès.

Une gestion plus professionnelle, plus efficace et qui va beaucoup plus loin, pourrait être proposée par la CIIP aux cantons. Un système de fédérations d'identités, similaire au système Switch AAI utilisé dans les universités, devrait voir le jour d'ici fin 2015. Il s'agit d'un gros chantier et d'une grande remise en cause des protocoles d'échanges.

Dans le cadre du mandat avec la Confédération, l'organisme spécialisé CTIE/educa.ch est chargé de faciliter l'accès au matériel pédagogique numérique en tenant compte des besoins des régions linguistiques, notamment par le développement et l'organisation d'une fédération des systèmes IAM (Identity-and Access-Management) existants ou nouveaux.

Ce système devrait permettre d'accéder très simplement à toute RéEA accessible par authentification. En se connectant sur internet à la fédération, l'élève ou l'enseignant est reconnu (son canton, son école, ses classes). Les échanges de données dans les diverses transactions sont cryptés et anonymisés.

Les avantages sont nombreux :

- un seul identifiant (Single Sign On - SSO) par personne pour tout ce qui touche à l'école ;
- la gestion des listes d'élèves et d'enseignants se fait une fois pour toute, dans le canton ;
- les données restent dans les cantons, voir dans les écoles, ce qui est le mieux pour la protection des données ;
- en fonction des attributs, l'accès à la ressource est autorisé ou refusé ;
- les classes « enseignant-élèves » peuvent être automatiquement reconstruites.

La mise en place des serveurs d'identités devra être résolue de manière différente dans chaque canton :

- BE : le canton ne disposant pas d'une base de données centralisée des enseignants et des élèves, se pose la question de savoir comment les écoles pourront « connecter » leurs enseignants et leurs élèves à la fédération.
- JU : le système de gestion administrative des écoles CLOE devra être développé et adapté pour le passage à la fédération des identités.

Et pour Educlasse

Educlasse est un fournisseur de ressources. Au sein de la fédération, il devra donc accueillir les identifications / authentifications des enseignant-e-s et élèves romands.

La transition vers la fédération d'identités devra être pensée, structurée et implémentée dans le Carnet de Bord et dans la salle des maîtres, avec notamment la reconstruction automatique des classes : une classe réelle aura directement son existence virtuelle dans la salle des maîtres d'Educlasse.

1.12. Activités Educlasse

Plusieurs activités sont en cours de réalisation :

- Dictées audio : réaliser des dictées audio « modèles » au 2^{ème} cycle pour coller aux nouveaux moyens d'enseignement, à savoir « MMF » et « l'île aux mots ».
- Le village des mots : grammaire française (masculin-féminin, singulier-pluriel, pronominalisation,...)
- Deutsch ist Klasse : à la demande d'enseignants d'allemand dans le canton du Jura, un mandat a été ouvert pour que Christine Michel réalise pour l'Allemand au cycle 3 un travail similaire à Non Stop Talking, un des mini-sites phare d'Educlasse.
- 1^{er} cycle : plusieurs activités du premier cycle seront portées sur les interfaces mobiles (Android et iOS).
- La bibliothèque d'Educlasse est un projet qui a été laissé en friche depuis plusieurs années. Il est question de lui redonner vie en réactivant une collaboration entre les responsables de Berne-Lecture, Jura-Lecture, les bibliothèques des jeunes et les médiathèques de la HEP BEJUNE.

Ressources

Canton de Berne

Pour le Canton de Berne, l'engagement des personnes est réparti comme suit depuis l'été 2014:

Pierre-François Jeannerat	60%	codirection
Carole Diaz	10%	collaboratrice
Andreas Flückiger	10%	collaborateur
Renaud Guenter	5%	collaborateur
Indira Mascarenhas	25%	collaboratrice
Christian Rossé	50%	collaborateur
Jean-Marc Rueff	40%	collaborateur
Projets et remplacements	---	

Canton du Jura

Pour le canton du Jura, les personnes sont engagées par le biais de l'arrêté sur le Centre d'Emulation Informatique du Jura.

3,5 postes EPT sont répartis entre les travaux du CEIJ (infrastructure et équipement, demandes cantonales, gestion informatisée des écoles) et ceux du Centre MITIC (pédagogie).

L'équivalent de 2 postes EPT est alors affecté au Centre MITIC interjurassien:

Cyril Jeanbourquin	9 leçons	Codirection, Educlasse, Cyberdéfi, Ultracourt, Salle Telemedias
Benjamin Stebler	9 leçons	Telemedias, Regards, Educlasse, Mémomachines
Yves Sanglard	7 leçons	Coffret MITIC, Cyberdéfi (resp. défis), Mémomachines
François a Marca	7 leçons	Graphisme, Ultracourt, Cyberdéfi, Educlasse
Christian Gogniat	7 leçons	Carnet de bord, Mémomachines, programmation
Emmanuel Zannato	6 leçons	Ultracourt, Telemedias
Christine Friche Michel	4 leçons	Educlasse Anglais
Jacques Widmer	2 leçons	Conteneur educanet2.ch, formation
Marie Bron	2 leçons	Activités pour le 1 ^{er} cycle, Cyberdéfi
Gabrielle Valley	2 leçons	Activités pour le 1 ^{er} cycle
Chloé Henry	2 leçons	Regards
Karine Beucler	sur mandat	Activités pour le 1 ^{er} cycle - programmation